

NITTA 新田高等学校 HIGH SCHOOL



新田高等学校

設置学科

普通科	スーパー特別進学コース 特別進学コース 総合進学コース	工業科	工業技術科
-----	-----------------------------------	-----	-------

在籍生徒数 (令和5年5月1日現在)

科	学年	性別	1年生	2年生	3年生	計
普通科		男	395	336	281	1,012
		女	217	230	190	637
工業技術科		男	43	43	63	149
		女	2	0	0	2
合計		男	438	379	344	1,161
		女	219	230	190	639
総合計			657	609	534	1,800

※工業技術科は令和3年度より女子生徒の募集を開始

教職員数

国語	22	地歴公民	14
数学	17	理科	17
保健体育	19	芸術	4
英語	24	家庭	3
工業	12	商業	3
情報	3	養護	2
茶道・華道教授職員			2
事務職員	14	学校医	4
合計			160

〒791-8604 松山市山西町663

TEL 089-951-0188

<https://www.nitta.ac.jp>



- ◆ 松山市駅から自転車約20分
- ◆ 伊予鉄山西駅より徒歩5分 ※松山市駅-山西駅間:所要時間11分
- ◆ JR三津浜駅より徒歩15分 ※JR松山駅-JR三津浜駅間:所要時間4分





私の夢はここから始まる。
私の未来をつくる場所。

今春、新田高等学校は

657名の新入生を迎えました。

全校生徒人数は1800名となって、

県下最大人数の学校です。

私たちの視線の先にある、

全ての「夢」と「未来」の実現に向かって。

「歩みを、止めるな。」

「CHALLENGE FOR CHANGE」

新田は今日も、進化を続けます。



学校紹介ムービーは
こちらから

なりたい未来へ。



344校

※令和5年度実績

指定校推薦学校数

毎年多くの優秀な卒業生を輩出することで信頼の厚い新田高等学校だからこそこの指定校推薦数です。脈々と受け継がれる新田ブランドをその身に感じて、後輩たちへとつないでください。

東京理科大・明治大・中央大・法政大・関西大・関西学院大・同志社大・立命館大・松山大など

学寮部屋数

令和5年に新たに完成した、高校の敷地内にある学寮「たちばな寮」。鉄筋コンクリート4階建て、153室(男子117室、女子36室)全館Wi-Fi完備の整った設備で、勉強に部活動にと充実した寮生活を送ることができます。

153室

42種

校友会(体育部・文化部)総数

「私学の雄」と呼ばれる伝統校の新田高等学校には部活動が全部で42種類あり、それぞれの部が高い目標のもとで頑張っています。実は高校から部活動を始める生徒も多くあり、整った環境で3年間努力を重ねて、全国の舞台へと駆けあがる姿がしばしば見られます。

1800人の 夢を支える新田

全校生徒1800人、新田高等学校は県下最大人数の高等学校です。

ICT機器を駆使した最新の学びや

全国トップクラスの実績を誇る部活動の数々、

目標に向かって切磋琢磨する個性豊かな仲間たち、

新田高等学校はそれぞれの夢に向かって頑張る

全校生徒1800人、一人ひとりを応援しています。

56,000人超

卒業生の累計

歴史ある新田高等学校の卒業生の累計は県内No.1。多くの学校や企業で活躍する先輩たちを輩出してきた新田高等学校だからこそ、進学・就職支援のノウハウをたくさん持っています。

スーパー特別進学コース



在校生・教員のインタビュー動画はこちら

平成21年度から続く、新田高校における最難関のコースです。未来の真のエリート育成を目的に、質・量ともに徹底・充実した学びのステージを整えています。学びへのモチベーションの高い優秀な生徒が集まり、切磋琢磨することでさらなる高みを目指します。東京大学・京都大学などの難関国公立大学、難関私立大学や医・歯・薬学部への進学を目標とします。

目指すはトップレベルの国公立大
医・歯・薬学部への進学

新田高校は、難関国公立大学や医・歯・薬学部へ多数合格するなど、メディア・雑誌にも注目される着実な合格実績をすでに実現しています。

授業33単位に加え、充実した
課外授業で豊富な学習時間

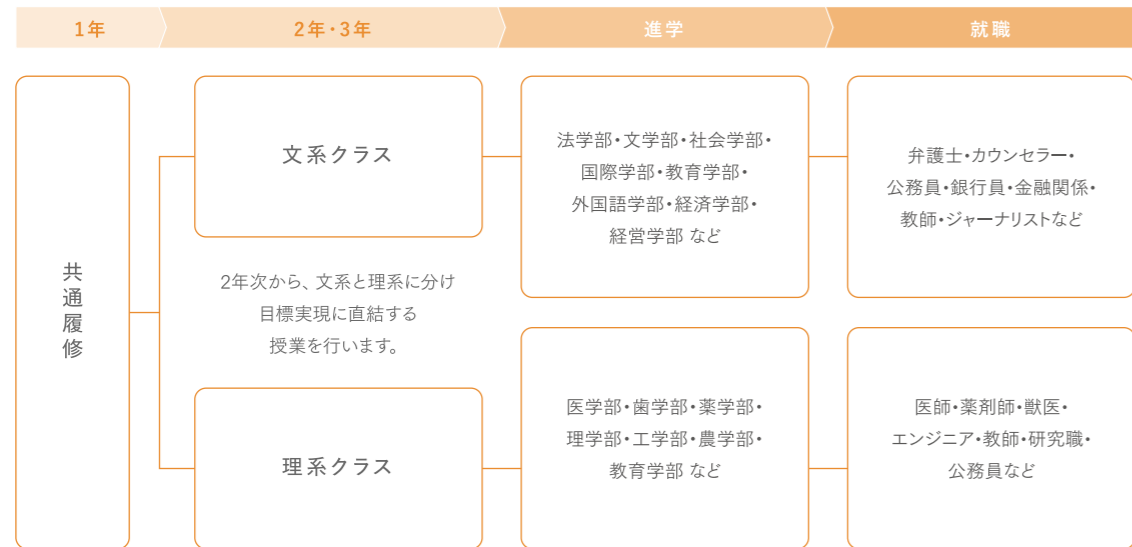
通常授業33単位に加えて、日々の授業の理解度を高めるため、高密度な課外授業や補習授業を実施。充実した学習時間を確保し、目標の難関大学合格を目指します。

成績優秀者だけを集めた
少数精鋭のクラス編成

学業特待生やたばな奨学生を中心に成績優秀者を集めた少数精鋭のクラス編成でハイレベルな授業が行われています。最上質の学びを得られる環境が成長を後押しします。



質、量ともにより一層、競争力の高いコースへ。



難関国公立大学を目指す
ハイレベルな授業。

スーパー特別進学コース・特別進学コースは週33時間の授業に加えて、補習や演習などさまざまな工夫をして学力を伸ばしています。また、どちらのコースも全ての部活動に入部することができます。スポーツの盛んな新田高校で全国レベルの部活動をしながら、勉強も精いっぱい頑張りたい皆さんに、ぜひスーパー特別進学コース・特別進学コースで全ての夢を欲張りに叶える、素敵な高校生活を送ってほしいと思います。



数学担当
三好 寿宜

私は新田高校を選んで良かったです。私立ならではの柔軟な勉強方針に助けられ、そしてたくさんの生徒と過ごす高校生活では多様性を肌で感じました。勉強や運動でトップクラスの友人のおかげで教室の雰囲気は高まり、私も良い環境で勉強に取り組みました。新田高校にはたくさんの先生がいるので、受験が近くと一人の生徒に対して数人の先生がついてくださって、受験に向けての不安はありませんでした。



英語部
大東 愛奈
(松山北中学校出身)

九州大学
芸術工学部 合格

特別進学コース



在校生・教員のインタビュー動画はこちら

特別進学コースでは、大学進学のために、徹底した学力養成が行われます。同時に部活動等との両立を目指すことができる工夫もしています。地元の愛媛大学をはじめとした全国の国公立大学や有名私立大学への進学を目指します。特別進学コースでは、スーパー特別進学コースと同等の充実した授業に加え、土曜日には課外授業を実施するとともに、部活動生には個別で対応するなど、部活と勉強の両立を図りながら高いハードルを目指す生徒を、きめ細やかにサポートしています。

徹底した進路指導で国公立大学や有名私立大学を突破

特別進学コースの卒業生は全国の国公立大学・大学校をはじめ、早慶上理、関関同立など関東・関西の難関といわれる私立大学へも、毎年多数の合格者を輩出し続けています。

スーパー特進コースと同等の週33単位+充実の課外授業

週5日制のもと、大学入学共通テストにも対応すべく通常授業33単位に加えて、放課後に演習形式の学習や、土曜日に課外授業を実施しています。

文武両道を体現する骨太な人材の育成

新田高校に長年受け継がれてきた文武両道の精神のもと、勉強と部活動の両立を図りながら、国公立大学・有名私立大学合格という高いハードルに挑みます。



愛媛大学などの国公立、有名私立大学を目指す。

愛媛県立 医療技術大学 保健科学部 合格



木戸元 萌愛 (垣生中学校出身)

新田高校は文武両道の学校です。私はダンス部に所属し、ほとんど毎日練習に取り組み、全国大会で優勝することも出来ました。中でも、日々の小テストなどを通して確実に学力をつけ、第一志望の大学に合格することが出来ました。特別進学コースでは、先生方ができるまで隣にいてくれて、確実に学力を向上させることが出来ます。同じレベルの仲間たちと日々の成績を競い合うことで、モチベーションを保つこともできました。

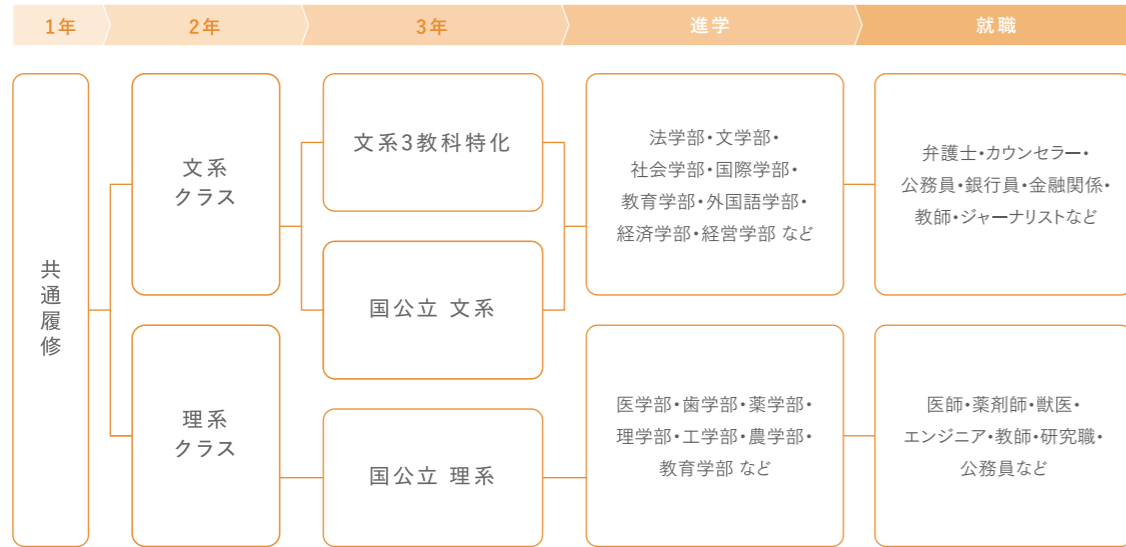
愛媛大学 理学部 合格



古久保 佑奈 (三津浜中学校出身)

特別進学コースでは、放課後演習や長期休暇中の補習などで学習時間を確保することができるため、これまで家庭学習の習慣がなかなか身につかなかった私でも第一志望の大学に合格することができました。特に二次試験前には特別に対策講座を設けていただき、自信をもって受験に臨むことができました。こうして先生方が生徒一人ひとりの進路について真剣に向き合ってくださいとところが新田高校のいいところだと思います。

多様化する入試に対応する新しいカリキュラム編成へ。



3年次では、さまざまな入試内容に対応できる体制を整えます。



総合進学コース



在校生・教員のインタビュー動画はこちら

生徒一人ひとりの個性を尊重しながら、向上心と自主性、そして協調性を養成。多様なニーズに応える全方位教育の実践を目指しています。また、コースの中で最も多くの生徒が在籍して「文武両道」を目指しています。
1年次には、数学における習熟度別授業の実施などで、基礎学力の定着を図りながら、全員が共通したカリキュラムで学ぶ中で、総合的な探求の時間を利用し、課題研究を行い、今求められている思考力や表現力を養っています。
1年次の成績や取り組みの姿勢などで、2年進級時には、スーパー特別進学コース、特別進学コースへの編入ができます。

細やかな進路指導で地元の国公立大学や私立大学に合格

毎年、地元のアマエ大学・松山大学はもちろん、全国の国公立大学や関東・関西の難関私立大学へも合格者を輩出し続けています。

生徒一人ひとりの個性を尊重する「全方位教育」の実践

総合進学コースの生徒たちの進路希望は多様ですが、どのような希望にも生徒一人ひとりの個性を尊重した「全方位教育」を実践しています。

自分の個性や希望進路に合わせて選べる4つの系列

2年次からは、文科系列・理科系列・体育系列・情報系列の4系列から自分の希望に沿った系列を選び、目標に向けた学習を進めていくことができます。



多様性をふまえた4種類の系列の中から未来の夢に合わせて、それぞれの道へ。



総合進学コースは生徒それぞれが多様な夢をもっているため、2年生から専門的な系列に分かれています。また、新田高校には大規模な学校行事をはじめ、学校内外でたくさん活躍の場が用意されています。ぜひ皆さんには3年間をなんとなく過ごすのではなく、いろいろなことにチャレンジする高校生活を送ってほしいと思います。新田高校は、皆さん一人ひとりの夢を応援する場所です。



地歴公民担当 岩田 三義

新田高校の先生方はどんな相談にも親身になって取り組んでくれる人ばかりです。おかげで受験にも自信をもって取り組むことができました。また、私は勉強に集中するために部活の引退を早めましたが、それでも顧問の先生や仲間は受験勉強を応援してくれました。総合進学コースではたくさんの仲間や先生と出会うことができます。それぞれの夢の実現に向けて過ごした三年間は、かけがえない大切な思い出になっています。

福岡教育大学
初等教育教員養成課程
小学校教育選考プログラム
合格



渡部 睦稀(城西中学校出身)



向上心と自主性そして協調性を育む、
全方位教育でサポート。

工業技術科では、1年生の時に電気や機械、そして情報についても幅広く学んで、自分に合った分野を考えることができます。そして、そこで選んだ分野をもとに、2年生になってからは専門的な系列に分かれて詳しく学んでいくことができます。また、資格取得に向けては、数週間前から補習を毎日繰り返して確実に取得できるように取り組んでいます。新田高校は自分のやりたいことが必ず見つかる学校だと思うので、皆さんぜひ新田高校に入学してください。



工業担当
小山 満久

工業技術科では進路実現に向けて授業ではわかりやすく、細かく説明してもらえ、とともに、資格試験の時にも苦手分野の克服のためにそばでサポートしてもらえ、充実した取り組みができました。特に就職サポートの手厚さは抜群で、面接練習で緊張して声が出にくいときにも安心できる声掛けをしてくださいました。新田高校での日々は学校行事が印象的で、たくさんの方々に恵まれたいい高校生活を送れる学校だと思います。



森田 琉大
(北条南中学校出身)

兵庫県警察

少林寺
拳法部



在校生・教員の
インタビュー動画は
こちらから

工業技術科

工業技術科では、工業に関する基礎・基本の知識や技術を、体験的な活動を通じて学びながら、ものづくりへの興味関心を高めるとともに、多様な進路選択に対応した教育活動を提供しています。
特に、工業技術基礎や実習では「測る・切る・削る・つなげる・動かす」を中心とした内容について学ぶことで技術者としての基礎を磨いていきます。令和3年度からは、女子の入学ができるようになりました。

取得できる資格検定

資格検定については、取得しやすい検定から挑戦し、レベルの高い資格試験にチャレンジするよう計画しています。試験前には、放課後補習を行うなど合格に向けたサポート体制も整えています。

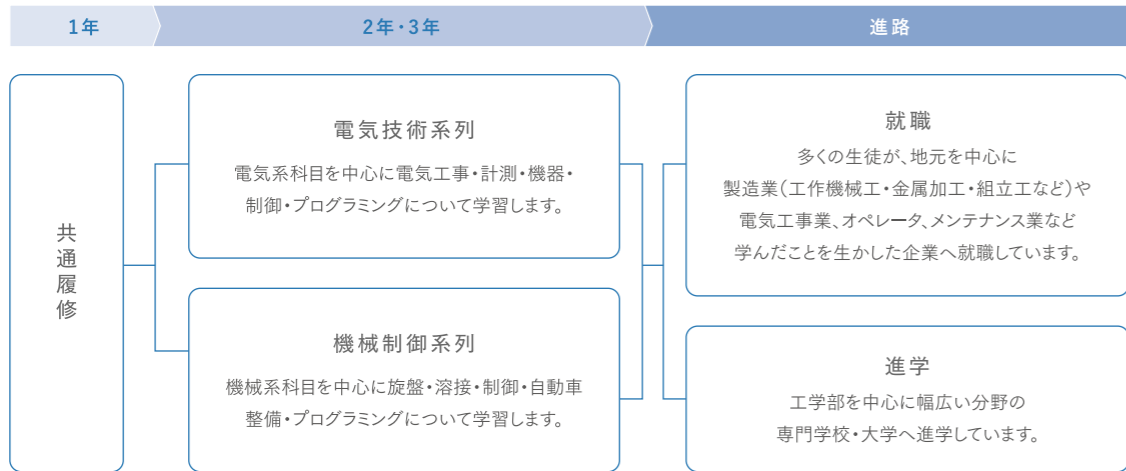
電気技術系列 第2種電気工事士
機械制御系列 二級ボイラー技士

- 計算技術検定・情報技術検定
- 三種・乙種危険物取扱者試験
- アーク溶接特別教育講習
- ガス溶接技能講習 など

工業技術科独自の教育活動

- インターンシップ(2年次全員)
- 匠の技教室(電気技術系列3年次)
- 自動車実習支援(機械制御系列2年次)
- 課題研究(3年次全員)

ものづくりを通じて信頼される人材を育成する。



「つくる」楽しさを学びながら、
創造力と探求心を身に付ける。

それぞれのコースの強みを生かし、3年間の学びで夢を実現する力をつける。

難関私立大学に合格多数!

上智大学 1名

MARCH 11名

明治大 / 青山学院大 / 立教大 / 中央大 / 法政大

関関同立 13名

関西大 / 関西学院大 / 同志社大 / 立命館大

早稲田大学 1名

東京理科大学 2名

日東駒専 11名

日本大 / 東洋大 / 駒澤大 / 専修大

産近甲龍 29名

京都産業大 / 近畿大 / 甲南大 / 龍谷大

全大学合格

地元大学へ安心の合格実績!

松山大学 226名 推薦 42名 / 一般 184名

国公立大学 77名合格!

九州大学 1名 神戸大学 1名

広島大学(薬学部) 1名 岡山大学 2名

金沢大学 1名 国際教養大学 1名

防衛大学校 人社 2名 / 理工 11名

山口大学 2名 大阪公立大学 1名

愛媛大学 32名 愛媛県立医療技術大学 4名

愛媛大学 工学部

総合進学コース
富谷 風芽 (三津浜中学校出身)

新田高校の良いところは全校生徒の人数が多いところです。すぐに友達をつくることができました。また、文化祭や体育祭がとても盛り上がるので、ここでも友人を増やしたり絆を深めたりすることができます。総合進学コースは進路が多岐にわたるので、先生方のサポートが手厚いです。私は大学進学を選びましたが、しっかり相談に乗っていただき、おかげで志望する大学に合格することができました。



サッカー部

立命館アジア太平洋大学 サステナビリティ観光学部

特別進学コース
太田 航琉 (城西中学校出身)



ダンス部

愛媛大学 工学部

特別進学コース
赤松 夢悟 (内宮中学校出身)



愛媛大学 医学部

スーパー特別進学コース
栗原 七彩 (北伊予中学校出身)

スーパー特別進学コースの良いところは、入学当初から大学進学に向けた授業が行われるなど、常に受験を意識せざるを得ない環境で勉強ができることだと思います。また、勉強に限らず自分の「やりたい」と思うことに全力で取り組むことができます。私はスーパー特進に所属しながら吹奏楽部で部長として自分に挑戦しました。私の理想の高校生活は「勉強も部活も両方頑張る」ものだったため、両方の面で充実した三年間を過ごすことができました。



吹奏楽部

大阪産業大学 スポーツ健康学部

総合進学コース
二宮 鳳生 (明浜中学校出身)



バレーボール部

法政大学 現代福祉学部

総合進学コース
乗松 慶太 (内宮中学校出身)



野球部

高知工科大学 理工学群

特別進学コース
福岡 優透 (雄新中学校出身)



東京理科大学 創域理工学部

スーパー特別進学コース
濱田 暖葉 (今治明德中学校出身)



テニス部

大分大学 経済学部

スーパー特別進学コース
中村 綾那 (小野中学校出身)



放送部

国際教養大学 国際教養学部

スーパー特別進学コース
田所 直弥 (愛大附属中学校出身)



テニス部



例年の就職活動カレンダー

4月	進学・就職ガイダンス(3年) 第1回 校内就職模試(3年) 公務員ガイダンス(3年)
5月	第2回 校内就職模試(3年)
6月	クレベリン検査(3年) 就職保護者会(3年) 面接試験を迎えるにあたって(3年)
7月	高校求人受付開始 公務員講話(3年) 就職ガイダンス 第1回求人一覧表配布(3年) 第2回求人一覧表配布(3年)
8月	就職懇談会期間(3年・2年) 校内選考会 応募書類作成(3年) 就職セミナー(3年)
9月	応募書類発送(3年) 採用試験 開始 職業レディネス・テスト(1年)
12月	就職希望者説明会(2年)
1月	就職希望者説明会(2年)

公務員就職

新田が誇る 圧倒的な 現役合格数!!

令和4年度
16名
合格!

- 公務員ガイダンスや講話の実施
- 早期からの進路指導によるサポート

	令和2年度 3月卒	令和3年度 3月卒	令和4年度 3月卒
愛媛県警察官	3名	5名	3名
愛媛県警察事務			1名
兵庫県警察官			2名
大阪府警察官			2名
神奈川県警察官		1名	
広島県警察官			1名
四国刑務官			2名
愛媛県職員	1名		
松山市職員	1名		
防衛大学校		1名	
刑務官	1名	2名	
自衛隊	7名	3名	5名

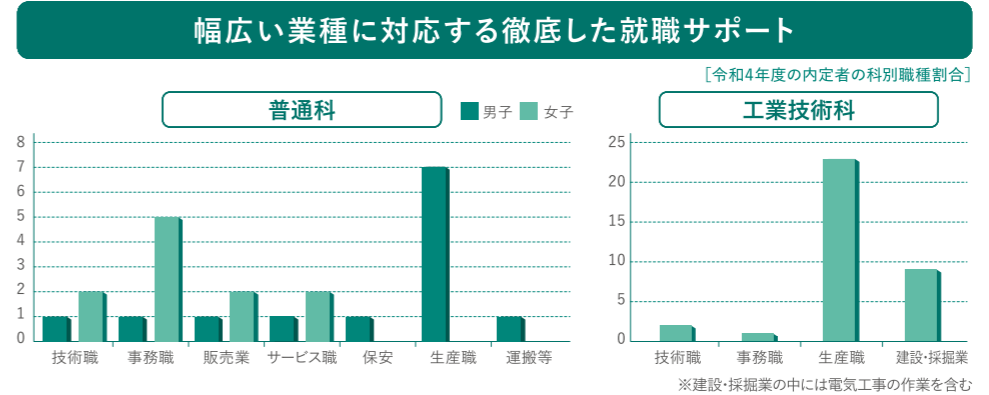
新田の就職は地元が強い!

5万6千人を超える卒業生が、地元愛媛を中心に、幅広い分野で活躍しています。

学校長推薦
19年連続
就職内定率 **100%**

- 地元とのつながりを重視
- 地域に貢献できる人材を育成

令和4年度 高校新卒者9月末内定率(一次応募結果) **96.4%**
(9月末全国内定率62.4% / 愛媛内定率66.4%)



生徒の多種多様な希望に合わせて、就職への道を確実にサポート。

令和4年度

「普通科」
「工業技術科」

就職実績

近年の主な就職実績

(株)愛亀、アカマツ(株)、(株)アクセル松山、(株)アテックス、(株)ENPプリント、(株)いうら、いすゞ自動車(株)、(株)キセキ四国、井関農機(株)、(株)井関松山製造所、一般財団法人 四国電気保安協会、(株)伊予銀行、伊予商運(株)、伊予鉄道(株)、伊予鉄総合企画(株)、医療法人 誠志会 砥部病院、(株)USEN-NEXT HOLDINGS、宇和島自動車運送(株)、(株)エヌ・ピー・シー、(株)えひめ飲料、(株)愛媛銀行、愛媛総合警備保障(株)、愛媛日野自動車(株)、エリエールプロダクト(株)、大森商機(株)、カトーレック(株)、(株)上陣、菊池建設工業(株)、共立自動車(株)、(株)きんでん、(株)K電工、(株)興伸エンジニアリング、(株)神戸製鋼所、コスモ松山石油(株)、小手川工業(株)、(株)三協システム、(株)ジーユー、(株)ジェイアール四国メンテナンス、(株)シゲタ、四国西濃運輸(株)、四国通建(株)、四国名鉄運輸(株)、四国旅客鉄道(株)、シブヤ精機(株)、(株)新来島どっく、新和工業(株)、(株)スズキ自販松山、住友化学(株)、住友ゴム工業(株)、生活協同組合 コープえひめ、セキ(株)、摂陽明正(株)、(株)セブンスター、第一技建(株)、大電工工業(株)、大王製紙(株)、ダイオアエコワーク(株)、ダイオアミルサポート(株)、(株)ダイキアックス、ダイハツ工業(株)、愛媛ダイハツ販売(株)、(株)中予精工、TMTマシナリー(株)、(株)電創エンジニアリング、東海電設(株)、東洋実業(株)、東レエンジニアリング西日本(株)、土佐電子工業(株)、トピー工業(株)、トヨタ自動車(株)、(株)ナガセ、南海放送音響照明(株)、西鉄エアサービス(株)、西日本高速道路エンジニアリング四国(株)、西日本電設(株)、(株)ニトムズ、(株)日本キャリア工業、日本郵便(株)、ネットヨタ瀬戸内(株)、BEMAC(株)、(株)ビージョイ、(株)福岡組、(株)フジ、フジケンエンジニアリング(株)、(株)フジデリカ・クオリティ、(株)フジデン、(株)フジファミリーフーズ、(株)フジマート四国、(株)ベネフィット・ワン、マツダ(株)、松山総合開発(株)ANAクラウンプラザホテル松山、マルトモ(株)、ヤマセイ(株)、(株)ユタカ、(株)横崎製作所、(株)四電工、(株)LIXILトータルサービス、(株)レディ薬局

近年の主な就職実績

トヨタ自動車株式会社

工業技術科
仲岡 莉月(垣生中学校出身)



サッカー部

東レエンジニアリング西日本株式会社

工業技術科
照岡 壱慧(重信中学校出身)



自動車部

株式会社四電工

工業技術科
村上 颯真(内宮中学校出身)



大王製紙株式会社

工業技術科
山澤 竜雅(旭中学校出身)



茶道部

TMTマシナリー株式会社

工業技術科
眞鍋 凱旺(垣生中学校出身)



サッカー部

2023年度

インターハイ 112名出場

フェンシング部

女子
個人対抗サーブル

優勝

女子
個人対抗サーブル 第7位

柔道部

男子
個人66kg級

第3位

ボクシング部

ミドル級

ライト級

第3位 / 第5位

水泳部

女子100m背泳ぎ

第8位

女子200m背泳ぎ

第8位

出場

陸上男子・体操男子・水泳男子・水泳女子・バスケットボール・バレーボール・ソフトテニス男子・ソフトテニス女子・バドミントン男子・バドミントン女子・柔道男子・柔道女子・剣道男子・テニス男子・テニス女子・ボクシング男子・フェンシング男子・フェンシング女子

2022年度 全国大会戦績

全国高等学校選抜(選手権)大会

団体出場 **7** 種目 個人出場 **9** 種目

バドミントン男子・バドミントン女子・
柔道女子・テニス男子・テニス女子・
フェンシング男子・フェンシング女子・
バスケットボール男子(ウインターカップ)

ボクシング部

男子バンタム級

第3位

男子ライトウェルター級

第3位

ボクシング部

女子
ピン級 ベスト8

女子
ライトフライ級 ベスト8

体操部

男子種目別
跳馬 第8位

フェンシング部

女子サーブル
団体 ベスト8

フェンシング部

男子サーブル
団体 ベスト16

バドミントン部

男子
団体 ベスト16

柔道部

女子
48kg級 ベスト16

テニス部

男子
団体 ベスト16 / 個人 ベスト16

ダンス部

全国高等学校ダンスドリル選手権大会2022全国大会

HIPHOP部門
男女混成
ミディアム編成

優勝

HIPHOP部門
女子スモール編成

特別賞 / 個人部門 第2位

軟式野球部

第19回
春季高等学校
軟式野球
愛媛県大会

優勝

硬式野球部

第104回
全国高校野球選手権
愛媛大会

準優勝

硬式野球部

女子

- 全国高等学校硬式野球選手権大会 出場
- 第24回全国高等学校女子硬式野球選抜大会 出場

水泳部

全国JOCジュニアオリンピックカップ®春季水泳競技大会
女子CS 100m背泳ぎ 女子CS 200m背泳ぎ
第8位 / 第8位

NITTA SPORTS

身も心もしっかり鍛えられる、
実績ある新田高校の運動部

2023年度 県総体

413名出場

14種目優勝

体操男子・水泳男子・水泳女子・バスケットボール・
バレーボール・ソフトテニス男子・バドミントン男子・
バドミントン女子・柔道男子・剣道男子・テニス男子・
テニス女子・ボクシング男子・フェンシング女子

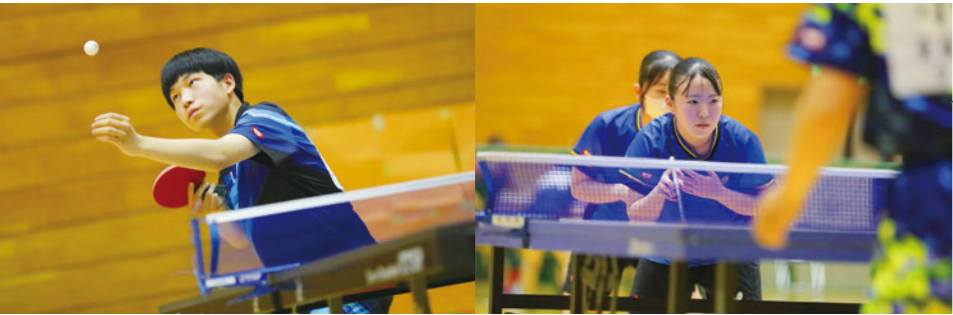
2種目準優勝

ラグビー男子・フェンシング男子

個人優勝 66名



NITTA SPORTS



卓球部

- 男子【戦績】**
- 令和5年度 愛媛県総合体育大会
男子団体/2回戦 男子ダブルス/3回戦
男子シングルス/2回戦
 - 令和4年度 愛媛県総合体育大会 男子団体/2回戦
男子ダブルス/2回戦
- 女子【戦績】**
- 令和5年度 愛媛県総合体育大会
女子団体/1回戦 女子ダブルス/2回戦
 - 令和4年度 愛媛県総合体育大会 女子団体/2回戦



ソフトテニス部

- 男子【戦績】**
- 令和5年度 全国高等学校総合体育大会
団体/2回戦 個人/3回戦
 - 令和5年度 四国高等学校総合体育大会
団体/ベスト8 個人/ベスト16
 - 令和5年度 愛媛県高等学校総合体育大会
団体/優勝 個人/第5位
- 女子【戦績】**
- 令和5年度 全国高等学校総合体育大会 個人/1回戦(初出場)
 - 令和5年度 四国高等学校総合体育大会 個人/2回戦
 - 令和5年度 愛媛県高等学校総合体育大会
団体/ベスト8 個人/第5位



ハンドボール部

- 令和3年度 全国高等学校総合体育大会/出場
- 令和3年度 四国高等学校ハンドボール選手権大会/第3位
- 令和3年度 愛媛県高等学校総合体育大会/優勝
- 令和2年度 全国高等学校ハンドボール選抜大会/出場
- 令和2年度 全国高等学校ハンドボール選抜大会
愛媛県予選/優勝
- 平成30年度 四国高等学校ハンドボール選手権大会/第3位
- 平成30年度 愛媛県高等学校総合体育大会/準優勝
- 平成29年度 全国高等学校ハンドボール選抜大会
愛媛県予選/準優勝



サッカー部

- 令和4年度 愛媛県高等学校サッカー新人大会 優勝
- 令和4年度 全国高校サッカー選手権大会愛媛県大会 ベスト4
- 令和4年度 愛媛県高等学校総合体育大会 ベスト4
- JFA第9回 全日本U-18フットサル選手権大会四国大会 2位
- 高田宮杯JFAU-18サッカープリンスリーグ2022四国 参戦
- 令和3年度 全国高等学校総合体育大会/出場
- 令和2年度 全国高校サッカー選手権大会/出場
- 令和元年度 全国高校サッカー選手権大会愛媛県大会/2位
- 令和元年度 全国高等学校総合体育大会/出場
- 平成30年度 愛媛県高等学校サッカー新人大会/2位



ラグビー部

- 男子【戦績】**
- 令和5年度 四国大会Bブロック/優勝
 - 令和4年度 四国大会Bブロック/準優勝
 - 令和3年度 四国大会Bブロック/優勝
 - 令和2年度 全国高校ラグビー/出場
- 女子【戦績】**
- 令和4年度 県高校総体/優勝
 - 令和3年度 県高校総体/優勝
 - 令和2年度 県高校総体代替/優勝



バドミントン部

- 男子【戦績】**
- 令和5年度 全国高等学校総合体育大会
団体/ベスト16 シングルス/ベスト32 ダブルス/出場
 - 令和4年度 全国高等学校選抜バドミントン大会
団体/ベスト16 シングルス/ベスト16 ダブルス/ベスト10
 - 令和3年度 全国高等学校総合体育大会
団体/ベスト16 シングルス/出場 ダブルス/第3位
- 女子【戦績】**
- 令和5年度 全国高等学校総合体育大会
団体/ベスト32 シングルス/出場 ダブルス/出場
 - 令和5年度 四国高等学校総合体育大会
団体/優勝 シングルス/優勝 ダブルス/優勝

男子部

陸上競技・体操・水泳・バスケットボール・バレーボール・卓球・ソフトテニス・ハンドボール・
サッカー・ラグビー・バドミントン・柔道・ポルト・剣道・弓道・テニス・ボクシング・軟式野球・
硬式野球・少林寺拳法・ダンス・フェンシング

女子部

陸上競技・体操・水泳・卓球・ソフトテニス・ラグビー・
バドミントン・柔道・ポルト・剣道・弓道・テニス・
ボクシング・硬式野球・少林寺拳法・ダンス・フェンシング

陸上競技部

- 男子【戦績】**
- 令和5年度 愛媛県高校総体
総合 4位/トラック総合 1位/4×100mR 2位
400m 1位/800m 1位/1500m 1位
 - 令和5年度 四国高校総体 400m 2位
 - 令和5年度 全国高校総体 400m 準決勝進出
- 女子【戦績】**
- 令和5年度 愛媛県高校総体 4×400mR 3位
 - 令和5年度 四国高校総体 4×400mR 出場



体操部

- 男子【戦績】**
- 令和5年度 全国高校総体 団体13位
 - 平成28年度～令和5年度 四国高校総体
団体/7年連続優勝
 - 平成18年度～令和5年度 愛媛県総体
団体・個人/17年連続優勝
- 女子【戦績】**
- 令和4年度 愛媛県総体 団体2位
 - 令和4年度 四国高校総体・全国高校総体 団体出場



水泳部

- 男子【戦績】**
- 第45回 全国JOCジュニアオリンピックカップ夏季水泳競技大会
男子CS1500m自由形/第6位入賞
 - 第74回 四国高等学校選手権水泳競技大会 団体/第2位
 - 令和5年度 第77回愛媛県高等学校総合体育大会 団体/優勝
- 女子【戦績】**
- 第77回 国民体育大会水泳競技大会競泳競技
少年女子B100m背泳ぎ/第3位入賞
 - 第46回 全国JOCジュニアオリンピックカップ夏季水泳競技大会
女子CS100m背泳ぎ/第2位入賞
女子CS200m背泳ぎ/第6位入賞
 - 第74回 四国高等学校選手権水泳競技大会 団体/優勝



バスケットボール部

- 令和4年度 全国高等学校総合体育大会/出場
- 令和4年度 全国高等学校選手権大会愛媛県予選/優勝
- 令和4年度 全国高等学校選手権大会/2回戦進出
- 令和5年度 愛媛県高等学校総合体育大会/優勝
- 令和5年度 全国高等学校総合体育大会/出場



バレーボール部

- 令和5年度 全国高等学校総合体育大会/
決勝トーナメント2回戦進出
- 令和5年度 四国高等学校選手権大会/
優勝(30年ぶり2回目)
- 令和4年度 四国高等学校新人大会/準優勝
- 令和元年度 春高バレー/2回戦進出
- FIVB ビーチバレー U21世界選手権大会2019
(ウドゥンターニー・タイ)/第17位





少林寺拳法部

- 令和4年度 第26回全国高等学校少林寺拳法選抜大会 男子規定組演武/出場
- 令和3年度 第16回 四国高等学校少林寺拳法選手権大会 男子規定組演武/3位
- 令和3年度 第16回 四国高等学校少林寺拳法選手権大会 男子規定組演武/3位
- 令和2年度 第24回 全国高等学校少林寺拳法選抜大会 男子規定組演武/出場



ダンス部

- 令和4年度 全国高等学校ダンスドリル選手権大会 ヒップホップ男女混成ミディアム編成/優勝
- 女子スモール編成/特別賞 個人部門/2位
- 令和3年度 全国高等学校ダンスドリル選手権大会 ヒップホップ男女混成ミディアム編成/優勝 個人部門/3位
- 令和元年度 全国高等学校ダンスドリル選手権大会 ヒップホップ男女混成スモール編成/優勝 個人部門/優勝
- 平成30年度 全国高等学校ダンスドリル選手権大会 ヒップホップ男女混成スモール編成/優勝 個人部門/優勝
- ヒップホップ女子スモール編成/5位 個人部門/優勝



軟式野球部

- 令和5年度 全国高等学校軟式野球選手権愛媛県大会/準優勝
- 令和5年度 春季高等学校軟式野球愛媛県大会/優勝
- 令和4年度 全国高等学校軟式野球選手権愛媛県大会/準優勝
- 令和4年度 春季高等学校軟式野球愛媛県大会/優勝
- 令和3年度 秋季四国地区高等学校軟式野球大会/優勝
- 令和3年度 全国高等学校軟式野球選手権愛媛県大会/準優勝
- 令和元年度 全国高等学校軟式野球選手権大会/ベスト4
- 平成29年度 国民体育大会(愛媛)/第3位



硬式野球部

- 男子【戦績】
- 第100回 全国高等学校野球選手権愛媛大会/準優勝
 - 令和3年度 第74回 春季四国地区高等学校野球愛媛県大会/優勝
 - 令和3年度 第74回 春季四国地区高等学校野球大会/ベスト4
 - 第103回 全国高等学校野球選手権愛媛大会/優勝
 - 第103回 全国高等学校野球選手権大会/出場
 - 令和3年度 第74回 秋季四国地区高等学校野球愛媛県大会/優勝
 - 第104回 全国高等学校野球選手権愛媛大会/準優勝
 - 第105回 全国高等学校野球選手権愛媛大会/ベスト8
- 女子【戦績】
- 第23回 全国高等学校女子硬式野球選抜大会/2回戦進出
 - 第13回 全国高等学校女子硬式野球ユース大会/2回戦進出
 - 第27回 全国高等学校女子硬式野球選手権大会/2回戦進出



フェンシング部

- 男子【戦績】
- 第30回JOCジュニア・オリンピック・カップ・フェンシング大会 カデター/ベスト16
 - 第47回全国高等学校選抜フェンシング大会 サークル団体/ベスト32
 - 2023東京都フェンシング選手権大会 (2024世界ジュニア・カデ選考大会) ジュニアサークル8位
 - 令和5年度 全国高等学校総合体育大会フェンシング競技 サークル出場
- 女子【戦績】
- 第30回JOCジュニア・オリンピック・カップ・フェンシング大会 カデター/3位、5位
 - 第47回全国高等学校選抜フェンシング大会 サークル団体/ベスト16
 - 令和5年度 全国高等学校総合体育大会フェンシング競技 サークル優勝、7位
 - 2023アジアジュニア・カデフェンシング選手権大会 カデター/日本代表(2名)
 - 2023世界ジュニア・カデフェンシング選手権大会カデター/日本代表(2名)、ジュニアサークル/日本代表

柔道部

- 男子【戦績】
- 令和5年度 全国高等学校総合体育大会 団体戦出場、66kg級 3位
 - 令和5年度 愛媛県高等学校総合体育大会 団体戦優勝(27連覇 45度目)
 - 令和4年度 全日本ジュニア柔道体重別選手権大会 90kg級 3位
- 女子【戦績】
- 令和5年度 全国高等学校総合体育大会 48kg級 5位
 - 令和4年度 全国高等学校柔道選手権大会 団体戦出場
 - 令和4年度 愛媛県高等学校柔道選手権大会 団体戦優勝



ボート部

- 男子【戦績】
- 令和5年度 愛媛県高等学校総合体育大会 男子舵手付きクワドルブル 第5位
 - 令和4年度 四国高等学校ボート選手権大会 男子舵付きクワドルブル 第2位
 - 令和3年度 四国高等学校ボート選手権大会 男子ダブルスカル 第2位



剣道部

- 令和5年度 愛媛県総合体育大会/優勝
- 令和4年度 愛媛県剣道新人大会/準優勝
- 令和3年度 愛媛県総合体育大会/優勝
- 令和3年度 四国高等学校剣道選手権大会 個人/優勝・2位
- 令和2年度 愛媛県剣道新人大会並びに全国選抜大会 予選会/優勝
- 令和2年度 四国高等学校剣道新人大会/3位



弓道部

- 男子【戦績】
- 令和4年度 愛媛県高等学校総合体育大会 団体戦/第3位
 - 令和3年度 愛媛県高等学校総合体育大会 団体戦/第3位
 - 令和2年度 愛媛県高等学校弓道新人大会 団体戦/第3位
 - 令和元年度 全国高等学校総合体育大会 団体戦/準優勝
- 女子【戦績】
- 令和3年度 愛媛県高等学校弓道選抜大会 団体戦/第3位 個人戦/第2位
 - 令和3年度 全国高等学校弓道選抜大会 個人戦/出場
 - 令和2年度 愛媛県高等学校弓道新人大会 団体戦/第3位
 - 平成31年度 西日本高校弓道選手権大会 団体戦/第3位



テニス部

- 男子【戦績】
- 令和5年度 全国高等学校総合体育大会 男子団体/ベスト16 シングルス・ダブルス/出場
 - 第45回 全国選抜高校テニス大会 男子団体/ベスト16 男子シングルス/ベスト16
 - 令和4年度 全国高等学校総合体育大会 男子シングルス/優勝 男子団体/ベスト8
 - 全日本ジュニアテニス選手権2022 16歳以下男子シングルス/第3位
- 女子【戦績】
- 令和5年度 全国高等学校総合体育大会 女子団体・ダブルス/ベスト16 シングルス/出場
 - 第45回 全国選抜高校テニス大会 女子団体/出場 女子シングルス/出場
 - 全日本ジュニアテニス選手権2022 18歳以下女子ダブルス/ベスト8



ボクシング部

- 男子【戦績】
- 令和5年度 全国高等学校総合体育大会 ミドル級/第3位 ライト級/第5位
 - 令和5年度 愛媛県高等学校総合体育大会 学校対抗の部 優勝(8年連続)
 - 令和4年度 全国高等学校選抜大会 バンタム級/第3位 ライトウェルター級/第3位
 - 令和4年度 全国高等学校総合体育大会 フライ級/第5位
- 女子【戦績】
- 令和4年度 全日本女子ジュニア選手権大会 バンタム級第3位





放送部

令和4年度 第61回愛媛県高等学校放送コンテスト
**創作テレビドラマ部門
 最優秀**
 テレビドキュメント部門「優良」受賞、
 ラジオドキュメント部門「優良」受賞、
 朗読部門(2名)のうち2名が決勝出場

令和3年度 第17回愛媛県高等学校
 放送コンクール新人大会 SM部門
最優秀

- 第69回 NHK杯全国高校放送コンテスト 創作テレビドラマ部門 準決勝出場「制作奨励」受賞
- 第3回 田丸雅智 朗読コンテスト 本校より2名出場、2名が決勝出場のうち、1名が3位入賞
- 令和3年度 第35回愛媛県高等学校総合文化祭放送部門 朗読部門(2名)のうち1名が「奨励」受賞
- 第68回 NHK杯全国高校放送コンテスト 創作テレビドラマ部門 準々決勝出場
- 令和4年度 第18回愛媛県高等学校放送コンクール新人大会 朗読部門1名が「優秀」受賞(本校からは7名参加)、SM部門「優秀」受賞
- 第4回 田丸雅智 朗読コンテスト 本選に本校より4名出場のうち、1名が2位、1名が3位入賞
- 第62回愛媛県高等学校放送コンテスト アナウンス部門決勝出場(3名参加中2名)、朗読部門決勝出場(2名参加中1名)、創作テレビドラマ部門参加、創作ラジオドラマ部門参加

書道部

- 第47回 ふれあい書道展 特選/1名 奨励賞/2名
- 第52回 全国高校書道展 入選/2名
- 第19回 岐阜女子大学全国書道展/優秀賞
- 第66回 愛媛県学生書道展(愛媛県習字研究会主催) 愛媛県教育委員会教育長賞/1名 金賞/1名 銀賞/2名
- 第56回 愛媛県学生書道展 秀作/3名 入選/1名
- 第65回 愛媛県学生書道展(愛媛県習字研究会主催) 特別賞/3名(愛媛県教育委員会教育長賞・南海放送賞・久保田号賞)
- イオンモール主催 第三回「書道パフォーマンス」 グランプリ/出場

囲碁将棋部

- 令和元年度 全国高等学校将棋竜王戦 愛媛県大会 高校竜王の部/3位
- 平成30年度 全国高等学校総合文化祭(将棋部門) 男子個人 準優勝/野島 進太郎
- 平成30年度 全国高等学校将棋竜王戦 愛媛県大会 高校竜王の部 優勝/野島 進太郎
- 平成30年度 全国高等学校将棋竜王戦 愛媛県大会 女子の部 優勝/大美 文乃

華道部

- 第4回 小原流愛媛地区 学生いけばな競技会 団体賞 準優勝

美術部

- 第36回 愛媛県高等学校総合文化祭に出品
- 令和4年度 秋季県展入選1名
- 令和2年度 人権啓発ポスター代表

JRC部

- 令和5年度 愛媛県高等学校青少年赤十字協議会 会計
- 令和5年度 青少年赤十字高校生・中学生・小学生 合同トレーニングセンター参加
- 令和4年度 愛媛県高等学校青少年赤十字協議会 副会長
- 令和4年度 愛媛県高等学校青少年赤十字協議会 施設訪問実行委員
- 令和4年度 青少年赤十字高校生・中学生・小学生 合同トレーニングセンター参加
- 青少年赤十字創設100周年記念国際交流事業(国際交流集会)参加

NITTA CULTURE

コースや学年の垣根をこえた仲間と
 切磋琢磨できる新田高校の文化部

文化部 新聞・会誌・放送・図書・美術・音楽・書道・囲碁将棋・写真・物理化学・
 生物地学・英語・簿記商業・工業・自動車・パソコン・JRC・華道・茶道

吹奏楽部

令和4年度 第28回
 日本管楽合奏コンテスト全国大会 高等学校A部門
優秀賞
 令和3年度 第69回
 全日本吹奏楽コンクール四国支部大会 高等学校B部門
金賞・最優秀

- 令和5年度 第71回 全日本吹奏楽コンクール愛媛県大会 高等学校B部門/金賞
- 令和4年度 第70回 全日本吹奏楽コンクール愛媛県大会 高等学校B部門/金賞
- 令和3年度 第69回 全日本吹奏楽コンクール愛媛県大会 高等学校B部門/金賞・愛媛県代表
- 令和3年度 第45回 全日本アンサンブルコンテスト愛媛県大会中予地区予選 木管3重奏/金賞 金管8重奏/金賞 打楽器5重奏/金賞





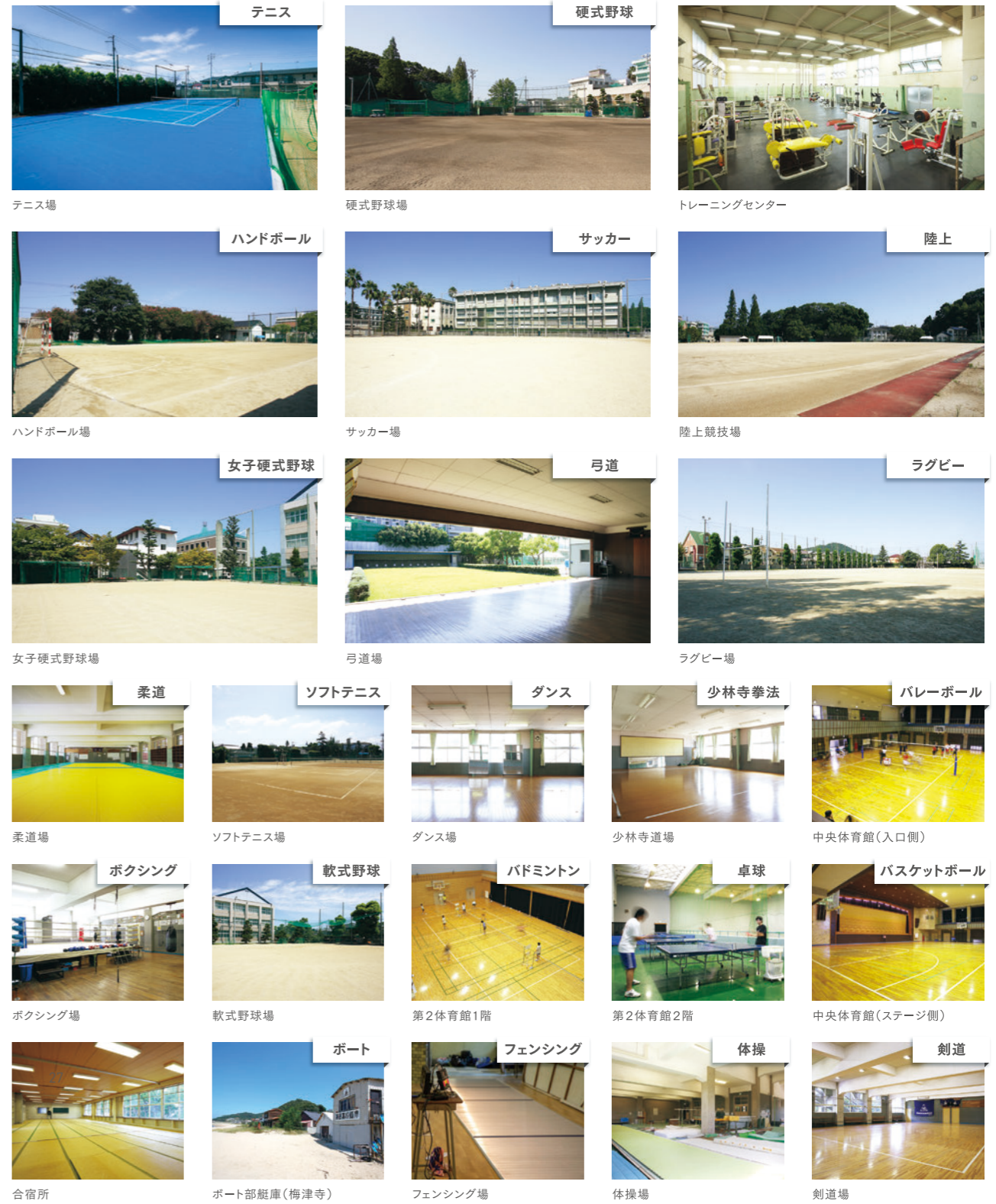
CALENDAR

新田高校の学校行事

- 4 ● 始業式／入学式・対面式
● オリエンテーション ● スポーツテスト
- 5 ● 中間考査 ● 遠足(1・3年)
● クラスマッチ(2年) ● 校内模試
- 6 ● 愛媛県高等学校総合体育大会
● 進学保護者会(3年)
● 創立記念日(記念式典、記念講演)
● 新生祭(文化祭)
● 校内漢字検定
- 7 ● 期末考査 ● クラスマッチ(3年)
● 終業式 ● 進学補習
- 8 ● 全国高等学校総合体育大会(インターハイ)
● 進学補習
● 就職保護者懇談会(3年)
● 始業式
- 9 ● 体育祭 ● 就職試験開始
● 校内実力テスト
- 10 ● 中間考査 ● 修学旅行(2年)
● 体育系列ゴルフ実習(2年)
- 11 ● 進学保護者会(1・2年)
● 校内漢字検定 ● 校内実力テスト
● 芸術鑑賞会 ● 愛媛県高等学校総合文化祭
- 12 ● 期末考査 ● クラスマッチ(1年)
● 終業式 ● 進学補習
- 1 ● 始業式 ● 学年末考査(3年)
● 校内実力テスト
- 2 ● 校内漢字検定
● 体育系列スキー実習(2年)
- 3 ● 卒業式 ● 学年末考査(1・2年)
● 終業式 ● 進学補習

NITTA CAMPUS

新田高校には、部活動に思い切り集中できる環境が整っています。
優れた環境で過ごす3年間は、スポーツ能力の向上とともに、豊かな人間性を育みます。



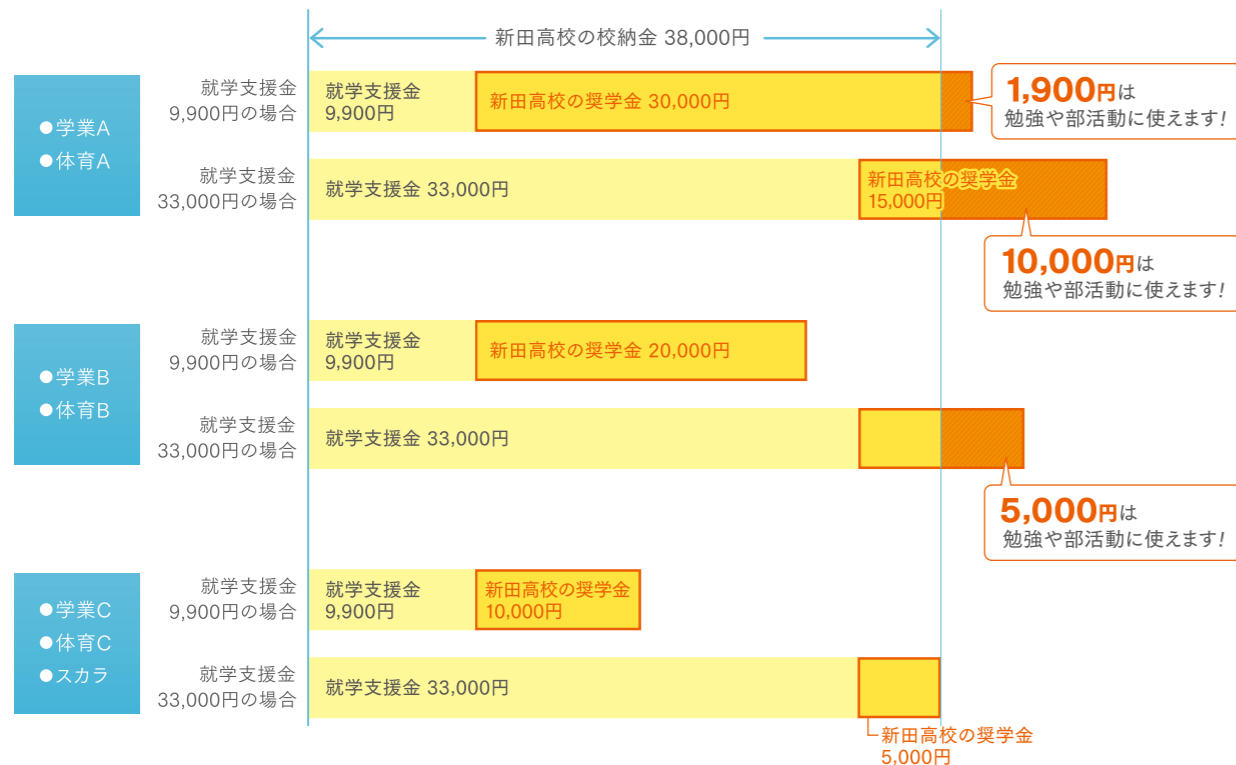
緑豊かな広大なキャンパスに、各部活動に24の専用練習場を完備!

特待生・奨学金制度

■ 国の就学支援金と新田高校の特待生・奨学生制度

就学支援金(国の支援金)	9,900円		33,000円	
	奨学金額	支援金 + 奨学金額	奨学金額	支援金 + 奨学金額
学業特待生 A 体育等奨学生	30,000円	39,900円	15,000円	48,000円
学業特待生 B 体育等奨学生	20,000円	29,900円	10,000円	43,000円
学業特待生 C 体育等奨学生	10,000円	19,900円	5,000円	38,000円
スカラシップ	10,000円	19,900円	5,000円	38,000円

※就学支援金が0円の場合の扱いは、9,900円給付の方と同様です。



勉強をがんばる君へ

スポーツをがんばる君へ

新田高校では、勉強をがんばりたい君、スポーツをがんばりたい君を応援するさまざまな特待生・奨学金制度を準備しています。

1 学業特待生 A

(普通科スーパー特別進学コース・特別進学コースが対象)
学業特待生推薦Aに合格した者で、就学支援金が給付されない者、または9,900円と確定した者には月額30,000円を給付します。就学支援金が33,000円と確定した者には月額15,000円を給付します。また、いずれも入学金の全額が給付されます。

2 学業特待生 B

(普通科スーパー特別進学コース・特別進学コースが対象)
学業特待生推薦Bに合格した者で、就学支援金が給付されない者、または9,900円と確定した者には月額20,000円を給付します。就学支援金が33,000円と確定した者には月額10,000円を給付します。また、いずれも入学金の半額が給付されます。

3 学業特待生 C

(普通科特別進学コース・総合進学コース、工業科が対象)
学業特待生推薦Cに合格した者で、就学支援金が給付されない者、または9,900円と確定した者には月額10,000円を給付します。就学支援金が33,000円と確定した者には月額5,000円を給付します。

※学業特待生推薦入学試験の出願基準
成績評定・人物・出席状況を総合したもので、詳細は中学校の校長先生にお知らせします。およそ中学校の上位以上の成績ならばどれかの基準に適合する見込みがあります。

※いずれも学業成績が著しく低下したり、特待生としてふさわしくない行為があったりしたときには特待生の資格を取り消すことがあります。

4 体育等奨学生 A

(普通科スーパー特別進学コース・特別進学コース・総合進学コース、工業科が対象)
体育等奨学生推薦Aに合格した者で、就学支援金が支給されない者、または9,900円と確定した者には月額30,000円を給付します。就学支援金が33,000円と確定した者には月額15,000円を給付します。また、いずれも入学金の全額が給付されます。

5 体育等奨学生 B

(普通科スーパー特別進学コース・特別進学コース・総合進学コース、工業科が対象)
体育等奨学生推薦Bに合格した者で、就学支援金が給付されない者、または9,900円と確定した者には月額20,000円を給付します。就学支援金が33,000円と確定した者には月額10,000円を給付します。また、いずれも入学金の半額が給付されます。

6 体育等奨学生 C

(普通科スーパー特別進学コース・特別進学コース・総合進学コース、工業科が対象)
体育等奨学生推薦Cに合格した者で、就学支援金が給付されない者、または9,900円と確定した者には月額10,000円を給付します。就学支援金が33,000円と確定した者には月額5,000円を給付します。

※体育等奨学生入学試験の出願基準
原則として競技成績などをもとに新田高校が決定し、中学校の校長先生へ推薦を依頼します。

※いずれも奨学生としてふさわしくない行為があったときには奨学生の資格を取り消すことがあります。

7 につたスカラシップ

(普通科総合進学コース、工業科が対象)
兄弟が高等学校・四年制大学・短期大学・専門学校等に在学中であり、以下の条件を満たす者に対して給付します。就学支援金が給付されない者、または9,900円と確定した者には月額10,000円を給付し、就学支援金が33,000円と確定した者には月額5,000円を給付します。
(条件1) 一般推薦入学試験で本校を受験すること
(条件2) 成績・人物・出席状況等を総合的に見て、およそ中学校の上位程度であること
(出願基準についての詳細は中学校の校長先生にお知らせします。)
(条件3) 兄弟が高等学校・四年制大学・短期大学・専門学校等に在学中であることを証明できること
(証明書類の提出と年度ごとの資格更新が必要です。)

8 たちばな奨学生

(普通科スーパー特別進学コース・特別進学コース・総合進学コース、工業科が対象)
新田家の寄付金を基金とした奨学金制度です。入学試験の結果をもとに、成績・人物の優れた者に入学金の全額及び毎月の校納金相当額(普通科38,000円、工業科39,000円)が給付されます。全ての種類の入学試験に適用されます。「たちばな奨学生」に認定されると、合格通知書とともに、「たちばな奨学生の資格認定」の書類が同封されます。なお「学業特待生」または「体育等奨学生」を希望していた者が認定された場合には、「たちばな奨学生」に振り替わります。
※奨学生としてふさわしくない行為があったときには奨学生の資格を取り消すことがあります。

紹介
利用できるその他の助成制度や奨学金
(令和5年度実績)

愛媛県私立高校生等奨学給付金
■応募対象 / 生活保護受給世帯、両親の県民税所得割及び市町村民税所得割非課税世帯。
■応募時期 / 1年生は4月と7月の申請、2・3年生は7月の申請(学校より郵送連絡。)
■給付年額 / 52,600円～150,000円(年額) 1年生で早期申請の場合は年額の1/4

愛媛県奨学資金
■応募対象 / 愛媛県内に居住する学資の支弁困難な者。所得等による基準あり。
■応募時期 / 中学校在学中の予約と、高校入学後に申し込むこともできます。(7月初旬まで)家計急変の場合には随時申し込みすることもできます。
■貸与月額 / 30,000円(自宅通学生) 35,000円(自宅外通学生)

三浦教育振興財団奨学金
■応募対象 / 人物、健康、経済状況および学力評定による基準あり。
■応募時期 / 入学後に応募。
■奨学金月額 / 30,000円(貸与ではないので返済義務はありません)

交通遺児育英会奨学金
■応募対象 / 保護者の交通事故による死亡や後遺障害により教育費に困る者。
■応募時期 / 随時応募可能。
■貸与月額 / 20,000円～40,000円
■入学一時金 / 20万円・40万円・60万円から選択(1年生のみ)

あしなが育英会奨学金
■応募対象 / 保護者の病気・災害等による死亡や後遺障害により教育費に困る者。
■応募時期 / 入学後に応募。
■奨学金月額 / 50,000円 (貸与30,000円・給付20,000円)

推薦入学試験

募集予定人員

普通科 (男子・女子)

スーパー特別進学コース・特別進学コース
総合進学コース
560名
(推薦入学試験 **280名** / 一般入学試験 **280名**)

工業科 (男子・女子)

工業技術科
120名
(推薦入学試験 **60名** / 一般入学試験 **60名**)

入学試験の種類

試験の種類	募集学科・コース			普通科 総合進学コース	工業科 工業技術科
	普通科 スーパー 特別進学コース	普通科 特別進学コース	工業科 工業技術科		
推薦入学試験(専願)	推薦 学業特待生	A	○※1		
		B	○※1		
		C		○	○
	推薦 体育等奨学生	A	○	○	○
B		○	○	○	
C		○	○	○	
一般推薦			○※2	○※2	
一般入学試験(併願可)			○	○	

※1 学業特待生A・Bについては、出願時にはスーパー特別進学コースまたは特別進学コースを定めず、入学試験の成績等を考慮して入学コースを決定します。
※2 行ったスカラシップに応募できます。

学業特待生推薦入学試験

1 募集学科

普通科
スーパー特別進学コース / 学業特待生A・B
特別進学コース / 学業特待生A・B・C
総合進学コース / 学業特待生C
工業科
工業技術科 / 学業特待生C

2 出願資格

- 令和6年3月末日までに中学校を卒業見込みまたは中等教育学校の前期課程を修了見込みの者
- 人物・学業ともに優れ、特別な場合を除き欠席日数が少ない者
- 中学校校長に通知する本校の推薦基準に適合し、中学校校長の推薦が受けられる者
- 合格した場合、必ず入学する意志のある者(専願)

3 選考

学力試験、面接、調査書、推薦書を総合して選考します。
(1) 試験教科 / 3教科(国語・数学・英語)
(2) 面接 / 実施します。
※学業特待生A・Bについては、出願時にはスーパー特別進学コースまたは特別進学コースを定めず、入学試験の成績等を考慮して入学コースを決定します。

推薦入学試験

推薦入学試験の日程

出願期間 令和6年 1月4日(木) ~1月10日(水)
試験日 1月16日(火)
合格発表 1月23日(火)

推薦入学試験の出願手続・試験場・合格発表

- 提出書類 / ①推薦入学試験願書 ②入学志願者調査書 ③推薦書
(郵送の場合は、郵便為替でも可)
- 受験料 / 10,000円
- 出願方法 / 中学校校長または中等教育学校校長(以下「中学校校長」という)を通じ、出願書類に受験料を添えて、本校校長に提出してください。
- 試験場 / 新田高等学校
- 合格発表 / 令和6年1月23日(火)午後12時中学校校長に通知します。

推薦入学試験の日程

試験の種類	推薦入学試験
日程	
08:30 ~ 08:40	点呼・注意
08:50 ~ 09:40	国語
10:00 ~ 10:50	数学
11:10 ~ 12:00	英語
12:10 ~	面接

推薦入学試験の持参品

受験票、鉛筆(シャープペンシルも可)、消しゴム、コンパス、定規(分度器兼用のものは不可)
※それ以外のもの(分度器や計算・翻訳・通信等の機能をもった物品)の試験教室への持ち込みは禁止します。

体育等奨学生推薦入学試験

1 募集学科

普通科
スーパー特別進学コース / 体育等特待生A・B・C
特別進学コース / 体育等特待生A・B・C
総合進学コース / 体育等特待生A・B・C
工業科
工業技術科 / 体育等特待生A・B・C

2 出願資格

- 令和6年3月末日までに中学校を卒業見込みまたは中等教育学校の前期課程を修了見込みの者
- 人物・学業ともに優れ、特別な場合を除き欠席日数が少ない者
- 中学校校長に通知する本校の推薦基準に適合し、中学校校長の推薦が受けられる者
- 合格した場合、必ず入学する意志のある者(専願)
- 体育部門等において特に資質・技能に優れ、入学後3年間部活動を続ける強い意志のある者

※硬式野球部(男子)の採用予定人数は5名とします。
※女子の志願者は、次の17部に限ります。
陸上競技部、体操部、水泳部、卓球部、ソフトテニス部、ラグビー部、バドミントン部、柔道部、ボート部、剣道部、弓道部、テニス部、ボクシング部、少林寺拳法部、野球部、ダンス部、フェンシング部

3 選考

学力試験、面接、調査書、推薦書を総合して選考します。
(1) 試験教科 / 3教科(国語・数学・英語)
(2) 面接 / 実施します。

一般推薦入学試験

1 募集学科

普通科
総合進学コース
工業科
工業技術科

2 出願資格

- 令和6年3月末日までに中学校を卒業見込みまたは中等教育学校の前期課程を修了見込みの者
- 人物良好で学習意欲があり、特別な場合を除き欠席日数が少ない者
- 中学校校長に通知する本校の推薦基準に適合し、中学校校長の推薦が受けられる者
- 合格した場合、必ず入学する意志のある者(専願)

3 選考

学力試験、面接、調査書、推薦書を総合して選考します。
(1) 試験教科 / 3教科(国語・数学・英語)
(2) 面接 / 実施します。

一般入学試験

●一般入学試験の日程

出願期間	令和6年 1月24日(水) ～1月30日(火)
試験日	2月6日(火) 2月7日(水)
合格発表	2月14日(水)

●一般入学試験の出願手続・試験場・合格発表

- 提出書類／①一般入学試験願書 ②入学志願者調査書
- 受験料／10,000円(郵送の場合は、郵便為替でも可)
- 出願方法／中学校校長を通じ、出願書類に受験料を添えて本校校長に提出してください。

(4) 試験場

- ①新田高等学校
- ②東予会場(新居浜市)
ワクリエ新居浜/新居浜市新田町1丁目8-56
TEL 089713916789

※東予会場で受験できるのは、原則として四国中央市・新居浜市・西条市・今治市・越智郡の中学校からの志願者となります。これらの中学校からの志願者は新田高等学校での受験も可能です。

③南予会場(宇和島市)

宇和島市立吉田公民館/宇和島市吉田町東小路甲106番地
TEL 089515210076

※南予会場で受験できるのは、原則として大洲市・八幡浜市・西宇和郡・西予市・宇和島市・北宇和郡・南宇和郡の中学校からの志願者となります。これらの中学校からの志願者は新田高等学校での受験も可能です。

- 合格発表/令和6年2月14日(水) 午後11時～

中学校校長に通知します。

入学手続

●入学金 30,000円

推薦入学試験の合格者は、令和6年1月30日(火)午後3時までに振込により納入してください。一般入学試験の合格者は、令和6年2月21日(水)午後3時までに振込により納入してください。

●施設設備資金 50,000円

振込依頼票を令和6年3月20日(水)入学者招集日に配布しますので、3月27日(水)午後3時までに納入してください。

※入学金、施設設備資金を期限までに納入しない場合は入学資格を失います。
※納入された入学金や施設設備資金及び書類は返還いたしません。
※振込依頼票(銀行窓口)あるいはATMにより振込納入してください。

	令和5年度	
	普通科	工業科
授業料	33,000円	33,000円
実験実習費	0円	1,000円
教育充実費	1,000円	1,000円
校友会費	1,500円	1,500円
P T A 会費	500円	500円
教育後援会費	1,500円	1,500円
冷暖房費(月割り)	500円	500円
合計	38,000円	39,000円

●個人情報について

出願書類に記載された氏名その他の個人情報は、以下の目的にのみ使用します。

- 入学試験の実施および選考
- 合格通知書・入学手続書類の作成
- 出身中学校または中等教育学校への合否結果の通知

本校に入学した場合は、入学後の教育活動に必要な資料作成に利用します。入学しない場合には、提出された書類は本校において責任をもって処分します。

1 募集学科

普通科
スーパードル特別進学コース
特別進学コース
総合進学コース
工業科
工業技術科

2 出願資格

- 令和6年3月末日までに中学校を卒業見込みまたは中等教育学校の前期課程を修了見込みの者。
- 中学校を卒業した者または中等教育学校の前期課程を修了した者。

※本校は通学区域に制限はありません。

3 選考

学力試験、面接、調査書を総合して選考します。

- 試験教科/5教科(国語(作文を含む)・社会・数学・理科・英語)
- 面接/実施します。
- 日程

2月6日(火)	
9:00～ 9:30	点呼・注意
9:45～10:30	国語
10:50～11:15	国語(作文)
11:35～12:25	理科
12:25～13:20	(昼食)
13:25～14:15	社会

2月7日(水)	
9:00～ 9:30	点呼・注意
9:45～10:35	数学
10:55～11:55	英語
11:55～12:55	(昼食)
13:05～	面接

●一般入学試験の持参品

受験票、鉛筆(シャープペンシルも可)、消しゴム、コンパス、定規(分度器兼用のものは不可)、弁当

※それ以外のもの(分度器や計算・翻訳・通信等の機能をもった物品等)の試験教室への持ち込みは禁止します。

学寮の案内



- 名称/ちはな寮
- 施設設備/鉄筋コンクリート4階建(令和5年3月完成)
寮監室、下足箱、食堂、浴室、シャワー室、洗濯場など
- 部屋概要/部屋数153室(男子117室・女子36室)
ベッド、収納、エアコン、Wi-Fi環境、バルコニー完備
- 入寮対象者/令和6年度1年生として入学許可を受けた生徒のうち入寮が必要で、入寮申込みが認められた者
- 寮費/毎月69,000円(食費、寮管理費等を含みます)

(所在地) 〒791-18026
松山市山西町754番地(新田高等学校校内)
(TEL) 089195217827(男子寮)
089195212277(女子寮)