

NITTA 新田高等学校 HIGH SCHOOL



新田高等学校

□ 設置学科

普通科	スーパー特別進学コース 特別進学コース 総合進学コース	工業科	工業技術科
-----	-----------------------------------	-----	-------

□ 在籍生徒数 (令和4年5月1日現在)

科	学年	性別	1年生	2年生	3年生	計
普通科		男	342	292	356	990
		女	238	202	223	663
工業技術科		男	46	64	43	153
		女	0	0		
合計		男	388	356	399	1,143
		女	238	202	223	663
総合計			626	558	622	1,806

□ 教職員数

国語	22	地歴公民	14
数学	17	理科	17
保健体育	19	芸術	4
英語	24	家庭	3
工業	12	商業	3
情報	3	養護	2
茶道華道教授職員			2
事務職員	14	学校医	4
合計			160

〒791-8604 松山市山西町663
TEL 089-951-0188
<https://www.nitta.ac.jp>



- ◆ 松山市駅から自転車です約20分
- ◆ 伊予鉄山西駅より徒歩5分 ※松山市駅-山西駅間:所要時間11分
- ◆ JR三津浜駅より徒歩15分 ※JR松山駅-JR三津浜駅間:所要時間4分





なりたい未来へ。



私の夢はここから始まる。
私の未来をつくる場所。

今春、新田高等学校は

626名の新入生を迎えました。

全校生徒人数は1800名を超えて、

県下最大人数の学校となりました。

私たちの視線の先にある、

全ての「夢」と「未来」の実現に向かって。

「歩みを、止めるな。」

「CHALLENGE FOR CHANGE」

新田は今日も、進化を続けます。



学校紹介ムービーは
こちらから

50%

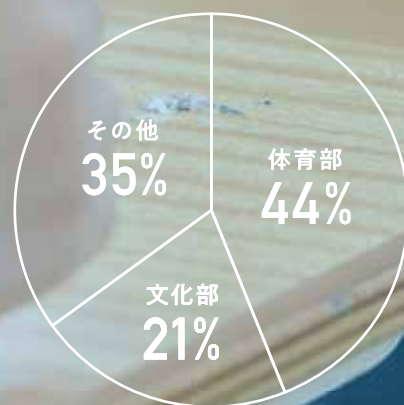
スーパー特進コース・
特進コースの女子生徒比率

スーパー特進・特進コースでは、年々女子生徒の比率が急上昇しています。ついに今年は男女比が同じに。クラスによっては女子の方が多くなっています。

65%

スーパー特進コース・
特進コースの部活動所属率

スーパー特進・特進コースでは、実に3人に2人が部活動に所属しています。たくさんある部活がある新田高校なら、やりたいことがきっと見つかります。



※令和3年度 スーパー特進・
特進コースの生徒全体における
部活動所属生徒の割合

336校

指定校推薦学校数

信頼が厚い新田高校だからこそその多数の指定校推薦校

東京理科大・明治大・中央大・法政大・関西大・関西学院大・同志社大・立命館大・日本大・東洋大・専修大・京都産業大・近畿大・大東文化大・東海大・亜細亜大・帝京大・松山大・神戸学院大・広島修道大・広島経済大・岡山理科大 など

55,000人

卒業生の累計数

歴史ある新田高校の卒業生の累計は県内No.1。多くの大学や企業で活躍する先輩たちを輩出した新田高校だからこそ持ちうる、進学・就職支援のノウハウがあります。

100%

就職内定率

生徒の多種多様な希望に合わせて就職への道を確実にサポート！地元とのつながりを重視し、地域に貢献できる人材を育成する新田高校は、18年連続就職内定率100%を達成しています。

現在。新田の

数字でわかる

東京ドーム (グラウンド部分)

約5個分

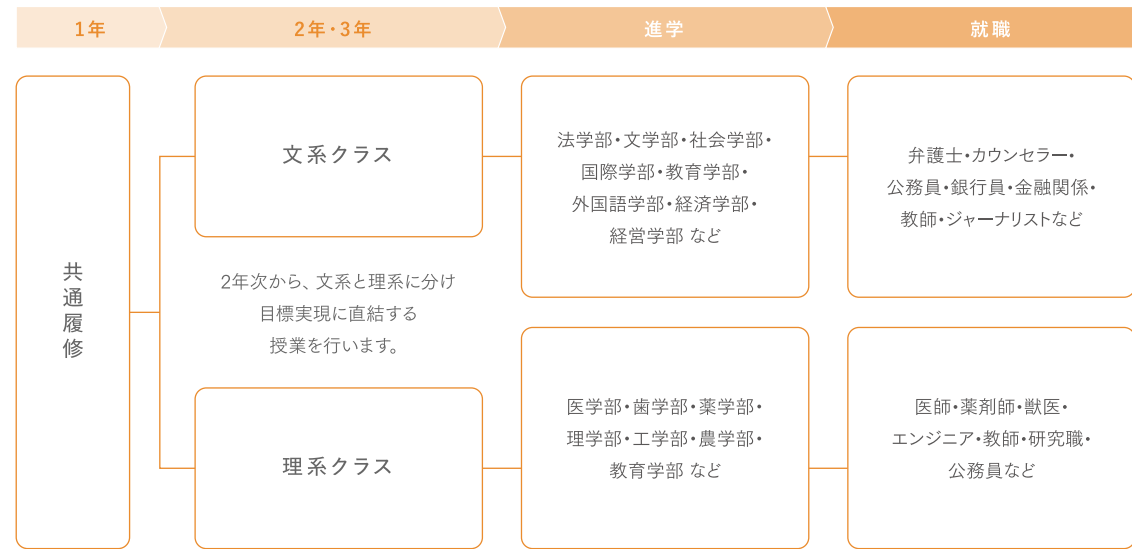
敷地面積 東京ドームのグラウンド部分の約5個分に相当する広大な敷地。

53

総クラス数

新田高等学校には全校で53ものクラスがあります。全校生徒人数は1,800名を超える、県下最大人数の学校です。

質、量ともにより一層、競争力の高いコースへ。



難関国公立大学を目指す
ハイレベルな授業。

性格も夢も希望も十人十色。では、みなさんの色は何色ですか。新田高校には、その色と同じ色があります。なぜなら「たくさん人がいる」から。同じ目標を持った友人と夢の実現のために切磋琢磨する中で、自分の色を濃くすることもいいでしょう。全く違う価値観の人との出会いによって自分の新たな色を見つける、なんてこともあるかもしれません。みなさんが新田高校を卒業するとき、どんな色で卒業を迎えるか…。それは誰にも分かりません。私達と一緒に自分の色を見つけてみませんか。



数学担当 脇屋 傑

新田高校のスーパー特別進学コースには目標意識の高い友人が多く、日々刺激を受けながら勉強を続けることができました。放課後に友人と教え合いながら自分の勉強が深まっていくのを感じました。つらいはずの受験勉強も一緒に頑張る仲間がいることで乗り越えることができたのだと思います。新田高校の先生方はわかりやすく熱心に授業をしてくださり、困ったときには親身になって相談に乗ってくれます。私は、新田高校で3年間過ごせて本当に良かったと思います。

九州大学
工学部 合格



スーパー特別進学コース
山本 大陽
(北条北中学校出身)



在校生・教員の
インタビュー動画は
こちらから

普通科 スーパー特別進学コース

平成21年度から新設された、新田高校における最難関のコースです。未来の真のエリート育成を目的に、質・量ともに徹底・充実した学びのステージを整えています。学びへのモチベーションの高い優秀な生徒が集まり、切磋琢磨しています。目指すのは、東京大学、京都大学などの難関国公立大学、難関私立大学や医・歯・薬学部への進学です。

目指すはトップレベルの国公立大
医・歯・薬学部への進学

新田高校は、難関国公立大学や医・歯・薬学部へ多数合格するなど、メディア・雑誌にも注目される着実な合格実績をすでに実現しています。

授業33単位に加え、充実した
課外授業で豊富な学習時間

通常授業33単位に加えて、日々の授業の理解度を高めるため、高密度な課外授業や補習授業を実施。充実した学習時間を確保し、目標の超難関大学合格を目指します。

成績優秀者だけを集めた
少数精鋭のクラス編成

学業特待生やたばな奨学生を中心に成績優秀者を集めた少数精鋭のクラス編成でハイレベルな授業が行われています。最上質の学びを得られる環境を整えています。



愛媛大学などの
国公立、有名私立大学を目指す。

多様化する入試に対応する新しいカリキュラム編成へ。



3年次では、さまざまな入試内容に対応できる体制を整えます。

特進コースは国公立大学や難関私立大学を目指すコースですが、最近は勉強だけでなく部活や学校行事にも一生懸命な生徒が増えたと実感しています。勉強はもちろん、高校生活も充実している新田高校でなら、だれもが打ち込めるものをきっと見つけられます。ぜひ新田高校で走り抜けるような充実した毎日を送ってみてください。



国語担当 手島 俊廣

私は一年生のときには総合進学コースにいましたが、大学受験を考えたときにもっとレベルの高い環境で勉強したいと思い転コース試験を受けて二年生からは特別進学コースに入りました。それからは担任の先生や教科の先生が放課後であっても親身になって教えてくれて自分のペースで受験勉強に取り組むことができました。

岡山大学 工学部 合格



特別進学コース
池富 琢磨 (港南中学校出身)
社会体育
空手



在校生・教員の
インタビュー動画は
こちらから

普通科
特別進学コース

特別進学コースでは、大学進学のために、徹底した学力養成が行われます。同時に部活動等との両立を目指すことができる配慮もなされています。地元の愛媛大学をはじめとした全国の国公立大学や有名私立大学への進学を目指します。特別進学コースでは、スーパー特別進学コースと同等の充実した授業に加え、土曜日には課外授業を実施しています。部活動生については個別に対応するなど、部活と勉強の両立を図りながら高いハードルを目指す生徒を、きめ細やかにサポートしています。

徹底した進路指導で国公立大学や有名私立大学を突破

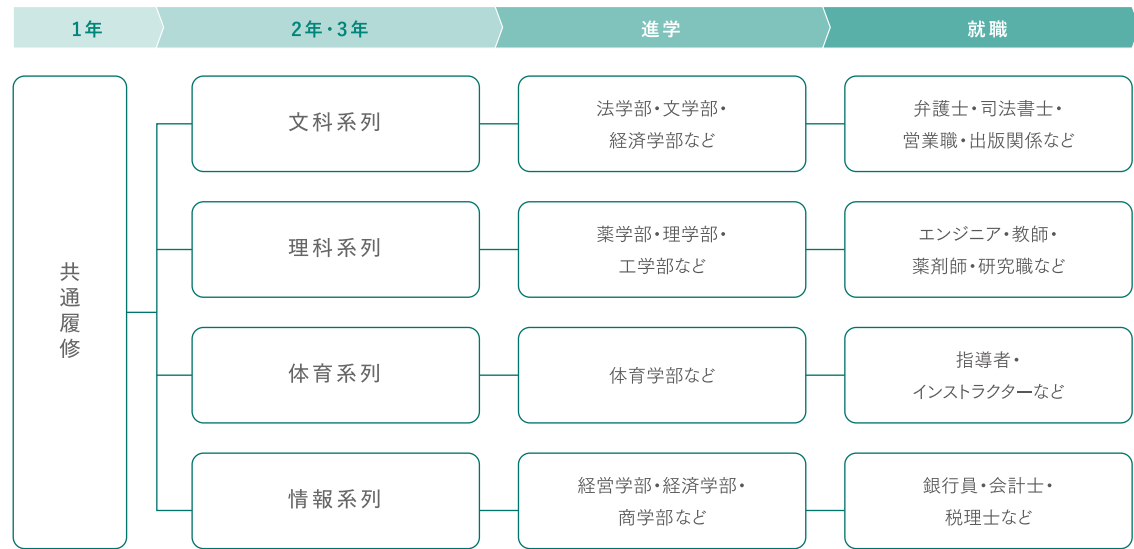
スーパー特進コースと同等の週33単位+充実の課外授業

週5日制のもと、大学入学共通テストにも対応すべく通常授業33単位に加えて、放課後に演習形式の学習や、土曜日に課外授業を実施しています。

文武両道を体現する
骨太な人材の育成

新田高校に長年受け継がれてきた文武両道の精神のもと、勉強と部活動の両立を図りながら、国公立大学・有名私立大学合格という高いハードルを目指します。

多様性をふまえた4種類の系列の中から未来の夢に合わせて、それぞれの道へ。



向上心と自主性そして協調性を育む、
全方位教育でサポート。

総合進学コースは、1年生の間に共通履修で幅広く学習を進められるところが特長です。また、自分のやりたいことを見つけたら、4種類の系列の中から自分に適したものを選ぶことで目標に向かって着実に進むことができます。基礎を固めながら確かな学力をつけられるので、進学や就職の際の学力試験も安心です。先生たちとの距離も近く、家族のように安心できる環境の中で、生徒たちはのびのびと文武両道を実現しています。



英語担当 田村 霞奈

新田高校の進路サポートはとても充実しており、共通テストや面接でも不安なく終えることができ、先生方のおかげで第一志望大学への合格を勝ち取ることができました。また、私はテニス部に所属し、整った環境下で練習を積むことで全国レベルでの活躍ができました。新田高校で文武両道を高いレベルで実現できたことは今後の自信に繋がっていくと確信しています。



総合進学コース
石丸 琉生(内宮中学校出身)

愛媛大学
工学部 合格

テニス部



在校生・教員の
インタビュー動画は
こちらから

普通科
総合進学コース

生徒一人ひとりの個性を尊重しながら、向上心と自主性、そして協調性を養成。多様なニーズに応える全方位教育の実践を目指しています。また、コースの中で最も多くの生徒が「文武両道」を目指しています。

1年次には、数学における習熟度別授業の実施などの方法で、基礎学力の定着を図りながら、全員が共通したカリキュラムで学んでいきます。総合的な探求の時間を利用し、課題研究を行い、今求められている思考力や表現力を養っています。

1年次の成績や取り組みの姿勢などで、2年進級時には、スーパー特別進学コース、特別進学コースへの編入ができます。

細やかな進路指導で地元の
国立大学や私立大学に合格

毎年、地元の愛媛大学・松山大学はもちろん、全国の国立大学や関東・関西の難関私立大学へも合格者を輩出し続けています。

生徒一人ひとりの個性を
尊重する「全方位教育」の実践

総合進学コースの生徒たちの進路希望は多様ですが、どのような希望にも生徒一人ひとりの個性を尊重した「全方位教育」を実践しています。

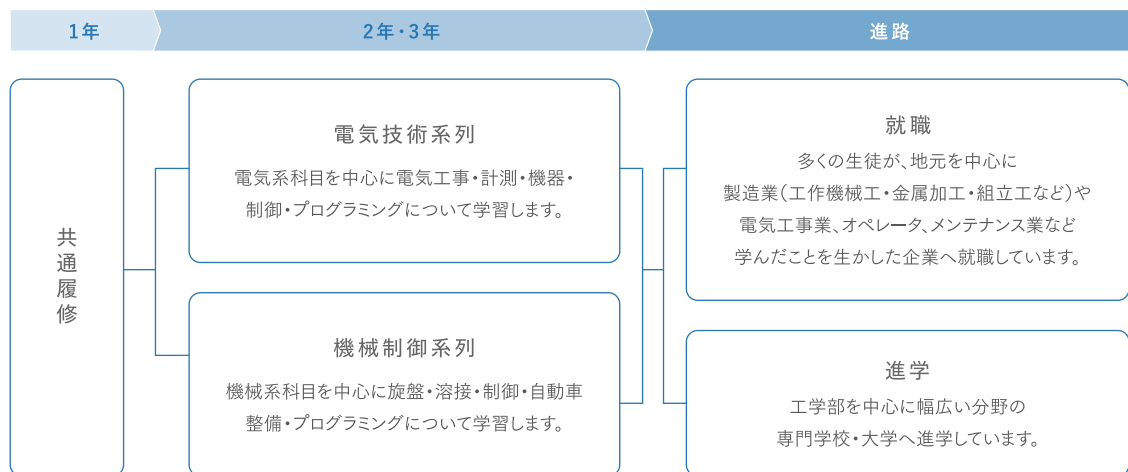
自分の個性や希望進路に
合わせて選べる4つの系列

2年次からは、文科系列・理科系列・体育系列・情報系列の4系列から自分の希望に沿った系列を選び、目標に向けた学習を進めていくことができます。



「つくる」楽しさを学びながら、
創造力と探求心を身に付ける。

ものづくりを通じて信頼される人材を育成する。



在校生・教員のインタビュー動画はこちら

工業技術科

新田高校の工業技術科は1年生の時は共通履修で電気のこと、機械のこと、情報のことも学ぶことができます。2年生からは将来の自分に必要な勉強に集中して、電気技術系列と機械制御系列に分かれることになります。一人一人が将来自分のやりたいことを目指すことができ、私たちもそれを全力でサポートしますので、仕事をする上で活かすことのできる知識や技術を身につけてもらえると思います。



工業担当 脇田直樹

工業技術科での生活は、ただ授業を受けるだけでなく、実習を通して自らの手で機械を扱い、ものづくりを行ったり、資格を取得したりすることによって自信を育てる日々を過ごすことができます。そのおかげで私は第一志望の企業へ就職できたのも先生方の厳しい指導のおかげで自分を磨くことができたからだと思います。

伊予鉄道株式会社



工業技術科 大堀 士亨(城西中学校出身)

工業部

- インターンシップ(2年次全員)
- 匠の技教室(電気技術系列3年次)
- 自動車実習支援(機械制御系列2年次)
- 課題研究(3年次全員)

工業技術科独自の教育活動

- ガス溶接技能講習 など
- 計算技術検定・情報技術検定
- 三種・乙種危険物取扱者試験
- アーク溶接特別教育講習

電気技術系列 第2種電気工事士
機械制御系列 二級ボイラー技士

資格検定については、取得しやすい検定から挑戦し、レベルの高い資格試験にチャレンジするよう計画しています。試験前には、放課後補習を行うなど合格に向けたサポート体制も整えています。

取得できる資格検定

工業技術科では、工業に関する基礎・基本の知識や技術を、体験的な活動を通じて学びながら、ものづくりへの興味関心を高めるとともに、多様な進路選択に対応した教育活動を提供しています。
特に、工業技術基礎や実習では「測る・切る・削る・つなげる・動かす」を中心とした内容について学ぶことで技術者としての基礎を磨いていきます。令和3年度からは、女子の入学ができるようになりました。

大学進学実績

それぞれのコースの強みを生かし、3年間の学びで夢を実現する力をつける。

国公立大学 73名合格!

九州大学

1名

岡山大学

(医学部) 1名

防衛大学校

15名

広島大学

3名

(歯学部) 1名

防衛医科大学校

1名

山口大学

3名

鹿児島大学

1名

徳島大学

1名

愛媛大学

18名

(医学部) 1名

福岡教育大学

2名

難関私立大学に合格多数!

MARCH

7名

明治大 / 青山学院大 / 立教大 / 中央大 / 法政大

産近甲龍

55名

京都産業大 14名 / 近畿大 35名 / 甲南大 4名 / 龍谷大 2名

関関同立

30名

関西大 10名 / 関西学院大 8名 / 同志社大 2名 / 立命館大 10名

地元大学へ安心の合格実績!

松山大学

181名

新田高校は高いレベルでの文武両道ができる高校です。いろんな特徴を持った生徒が集まってきました。そんな中で部活動や学業だけでなく、多くの人達と関わる中で人として成長出来ます。その中でも、やはり部活動は県内のほかの高校では味わうことの出来ない経験が出来ます。県内トップクラスのプレーヤーの中で毎日練習できることは何よりの魅力です。私は新田高校を選んでよかったと思っています。

愛媛大学 工学部

特別進学コース
福増 慶大
(重信中学校出身)

ボート部



高校生活を振り返ると、受験生としての最後の1年を自分でもよく耐えたと思います。大変な日々を乗り越えられたのは、一緒に頑張ってくれた友達のおかげです。今その友達と同じ大学に遇えていることが本当にうれしいです。今の私が過去に戻ったとしても、迷いなくまた新田高校を選ぶくらい楽しかったし、有意義な時間を過ごせました。

岡山大学 医学部

スーパー特別進学コース
尾中 梨乃
(雄新中学校出身)



新田高校では進学から就職まで幅広い進路がサポートされており、どのような目標を持った人でも充実した高校生活を送ることのできる学校です。私は野球部員として甲子園を経験しながら、同時に第一志望の国立大学に合格することができました。これは新田高校の環境だったからこそできたものだと思います。

愛媛大学 理学部

特別進学コース
菊池 優希治
(余土中学校出身)

硬式野球部



選抜クラスの教室には、同じような目標を掲げているクラスメイトがいて、伸び悩んだ時や、諦めてしまいたいような時は、努力するクラスメイトに刺激され、お互いに高め合っていました。選抜クラスで過ごすことができたから私は妥協することなく勉強も弓道部の部活動でも後悔のない良い成績を残すことができました。全力投球する3年間の楽しさをたくさんの人に感じてほしいです。

同志社女子大学 現代社会学部

総合進学コース
脇屋 祐里
(松山北中学校出身)

弓道部



岡山大学 法学部

スーパー特別進学コース
加戸 佑奈
(北条南中学校出身)

吹奏楽部



広島大学 法学部

特別進学コース
片岡 永弥
(久米中学校出身)

卓球部



広島大学 工学部

スーパー特別進学コース
中岡 巧喜
(高浜中学校出身)



明治大学 理工学部

スーパー特別進学コース
丸井 陽斗
(北条北中学校出身)



立命館大学 法学部

スーパー特別進学コース
村瀬 巧実
(津田中学校出身)



関西大学 経済学部

総合進学コース
多田 愛子
(勝山中学校出身)

弓道部



近年の主な就職実績

県内企業

(株)愛亀、アカマツ(株)、(株)アクセル松山、(株)アテックス、(株)ENPプリント、(株)いうら、(株)井関重信製作所、(株)中セキ中四国、井関農機(株)、(株)井関松山製造所、(株)伊予銀行、伊予商運(株)、伊予鉄道(株)、医療法人誠志会砥部病院、宇和島自動車運送(株)、(株)エヌ・ピー・シー、(株)えひめ飲料、愛媛総合警備保障(株)、愛媛ダイハツ販売(株)、愛媛日野自動車(株)、(株)エムエス、エリエールプロダクト(株)、カトーレック(株)松山工場、共立自動車(株)、(株)K電工、(株)コウセイ、(株)興伸エンジニアリング、コスモ松山石油(株)、(株)三協システム、四国福山通運(株)、四国通建(株)、四国名鉄運輸(株)、(株)シュテルン愛媛、(株)新来島どっく、(株)新来島波止浜どっく、(株)シンデン、新和工業(株)、水ing(株)四国支店、(株)スズキ自販松山、住友化学(株)愛媛工場、生活協同組合コープえひめ、セキ(株)、摂陽明正(株)、第一技建(株)、大王製紙(株)、ダイオーミルサポート(株)、ダイオーロジスティクス(株)、(株)ダイキアックス、(株)中予精工、TMTマシナリー(株)松山工場、東洋実業(株)愛媛事業所、東レ(株)愛媛工場、東レエンジニアリング西日本(株)愛媛事業場、土佐電子工業(株)松山工場、(株)トヨタレンタリース西四国、南海放送音響照明(株)、西日本電設(株)、ニトムズ(株)松山事業所、(株)日本キャリア工業、日本郵便(株)四国支社、ネットヨタ瀬戸内(株)、八紘開発(株)(東京第一ホテル松山)、(株)濱崎組、(株)ピージョイ、BEMAC(株)、(株)ビッグウッド、(株)福崎組、フジケンエンジニアリング(株)、(株)フジファミリーフーズ、(株)フジマート四国、(株)ベネフィット・ワン松山オペレーションセンター、松山総合開発(株)ANAクラウンプラザ松山、(株)松山東急REIホテル、丸重商事(株)、マルトモ(株)、(株)松宮、(株)ムロオ、ヤマセイ(株)、(株)山田屋、(有)大和屋本店旅館、(株)ユタカ、(株)横崎製作所、(株)四電工愛媛支店、(株)よんやく、(株)LIXILトータルサービス、(株)レデイ薬局 など

県外企業

アイシン・エイ・ダブリュ(株)、(株)アクティオ、ANA FESTA(株)、一般財団法人四国電気保安協会、いすゞ自動車(株)、(株)エービーシー・マート、(株)きんでん、コウノイケ・エアサポートサービス(株)、(株)神戸製鋼所高砂製作所、(株)ジェイアール四国メンテナンス、四国旅客鉄道(株)、(株)ジーユー、昭和アステック(株)、神鋼鋼線工業(株)、住友ゴム工業(株)名古屋工場、セコム(株)、大一電気工業(株)、ダイハツ工業(株)、トピー工業(株)豊橋製造所、トヨタ車体(株)、トヨタ自動車(株)、日産自動車(株)、西日本高速道路エンジニアリング四国(株)、マツダ(株)、(株)USEN-NEXT HOLDINGS など

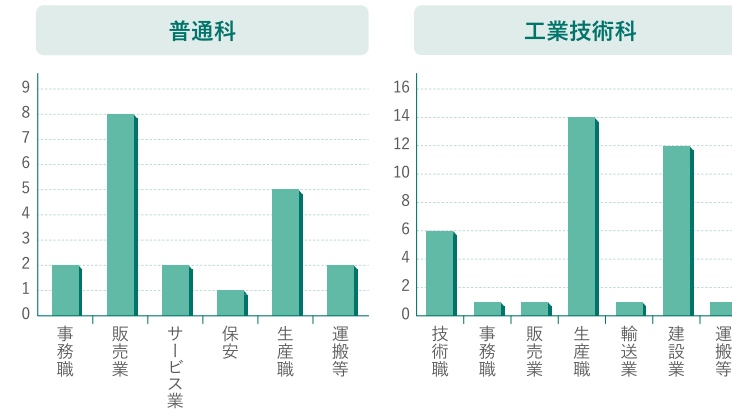
学校長推薦

18年連続就職内定率

100%

- 地元とのつながりを重視
- 地域に貢献できる人材を育成

■ 令和3年度の内定者の科別職種割合



約5万5千人を超える卒業生が、地元愛媛を中心に、幅広い分野で活躍しています。

新田の就職は地元が強い!

生徒の多種多様な希望に合わせて、就職への道を確実にサポート。

令和3年度
「普通科」
「工業技術科」
就職実績



1月	12月	9月	8月	7月	6月	5月	4月
就職希望者説明会(2年)	就職希望者説明会(2年)	採用試験開始 職業レディネステスト(1年)	応募書類発送(3年) 就職セミナー(3年) 校内選考会 就職懇談会期間(3年・2年)	公務員ガイダンス第1回求人一覧表配布(3年) 第2回求人一覧表配布(3年)	面接試験を迎えるにあたって(3年) 就職保護者会(3年) クレベリン検査(3年)	第2回校内就職模試(3年)	進学・就職ガイダンス(3年) 第1回校内就職模試(3年) 公務員ガイダンス(3年)

例年の就職活動カレンダー

	令和元年度 3月卒	令和2年度 3月卒	令和3年度 3月卒
愛媛県警察官	5名	3名	5名
警視庁警察官	1名		
大阪府警察官	2名		
神奈川県警察官	1名		1名
香川県警察官	1名		
愛媛県職員		1名	
松山市職員		1名	
防衛大学校			1名
刑務官		1名	2名
自衛隊	5名	7名	3名

- 公務員ガイダンスや講話の実施
- 早期からの進路指導によるサポート

新田が誇る
圧倒的な
現役合格数!!

令和3年度
12名
合格!

公務員就職



NITTA SPORTS

身も心もしっかり鍛えられる、実績ある新田高校の運動部

硬式野球部

第104回
全国高校野球選手権
愛媛大会

準優勝

ダンス部

令和4年度
全国高等学校ダンスドリル選手権大会

ヒップホップ
男女混成
ミディアム編成

優勝

女子スモール編成 特別賞 / 個人部門 第2位

2021年度 全国大会戦績

全国高等学校選抜(選手権)大会

団体出場 **5**種目

バドミントン男子・
バドミントン女子・柔道男子・
テニス男子・テニス女子

個人出場 **17**種目

体操部

全日本ジュニア
体操選手権大会
男子種目別 あん馬

優勝

ボクシング部

全日本女子選手権
女子バンタム級

全国選抜大会
男子バンタム級

準優勝

ベスト8

ダンス部

令和3年度 全国高等学校ダンスドリル選手権大会

ヒップホップ部門
男女混成ミディアム編成

優勝

ヒップホップ部門
女子ミディアム編成

個人部門

第5位 第3位

テニス部

全日本ジュニア選抜
室内テニス選手権大会

男子
シングルス

第3位

水泳部

全国JOCジュニア
オリンピック夏季大会
男子CS 1500m自由形

第6位

全国JOCジュニア
オリンピック春季大会
女子200m背泳ぎ

第8位

硬式野球部
(女子)

全国高等学校
女子硬式野球
選抜大会

1回戦勝利

2022年度 県総体 **393**名出場

9種目優勝

9種準優勝

陸上男子・体操女子・水泳男子・ラグビー男子・
バドミントン女子・ボート男子・ボート女子・
フェンシング男子・フェンシング女子

体操男子・水泳女子・バスケットボール男子・
ソフトテニス男子・バドミントン男子・柔道男子・
テニス男子・テニス女子・ボクシング男子

個人優勝 **68**名

2022年度
インターハイ **116**名出場

男子シングルス

テニス部

優勝

女子100m背泳ぎ

女子200m背泳ぎ

水泳部

第2位 第5位

(B決勝) (B決勝)

柔道部

女子48kg級

第5位

ボート部

女子ダブルスカル

第8位

テニス部

男子団体

ベスト8

ボクシング部

フライ級

第5位

出場

陸上男子・陸上女子・体操男子・体操女子・水泳男子・水泳女子・バスケットボール男子・バドミントン男子・バドミントン女子
柔道男子・柔道女子・ボート男子・ボート女子・テニス男子・テニス女子・ボクシング男子・フェンシング男子・フェンシング女子



卓球部

- 男子【戦績】
- 令和4年度 愛媛県総合体育大会 男子団体/2回戦 男子ダブルス/2回戦
 - 令和3年度 愛媛県総合体育大会 男子団体/ベスト8 男子ダブルス/2回戦 男子シングルス/2回戦
 - 令和2年度 愛媛県新人大会 男子シングルス/2回戦 男子団体/3位
 - 令和2年度 愛媛県選抜大会 男子団体/4位

- 女子【戦績】
- 令和4年度 愛媛県総合体育大会 女子団体/2回戦
 - 令和3年度 愛媛県総合体育大会 女子団体/2回戦 女子ダブルス/2回戦



ソフトテニス部

- 男子【戦績】
- 令和4年度 全国高等学校総合体育大会 団体/ベスト16 個人/ベスト32
 - 令和4年度 四国高等学校総合体育大会 団体/準優勝
 - 令和4年度 愛媛県高等学校総合体育大会 団体/優勝 個人/優勝

- 女子【戦績】
- 令和4年度 四国高等学校総合体育大会 個人/2回戦
 - 令和4年度 愛媛県高等学校総合体育大会 団体/ベスト8 個人/ベスト16



ハンドボール部

- 令和3年度 全国高等学校総合体育大会/出場
- 令和3年度 四国高等学校ハンドボール選手権大会/第3位
- 令和3年度 愛媛県高等学校総合体育大会/優勝
- 令和2年度 全国高等学校ハンドボール選抜大会/出場
- 令和2年度 全国高等学校ハンドボール選抜大会 愛媛県予選/優勝
- 平成30年度 四国高等学校ハンドボール選手権大会/第3位
- 平成30年度 愛媛県高等学校総合体育大会/準優勝
- 平成29年度 全国高等学校ハンドボール選抜大会 愛媛県予選/準優勝



サッカー部

- 令和4年度 愛媛県高等学校総合体育大会 ベスト4
- JFA第9回 全日本U-18フットサル選手権大会四国大会 2位
- 高円宮杯JFAU-18サッカープリンスリーグ2022四国 参戦
- 令和3年度 全国高等学校総合体育大会/出場
- 令和2年度 全国高校サッカー選手権大会/出場
- 令和元年度 全国高校サッカー選手権大会愛媛県大会/2位
- 令和元年度 全国高等学校総合体育大会/出場
- 令和元年度 JFA第6回全日本U-18フットサル選手権大会 四国大会/2位
- 平成30年度 愛媛県高等学校サッカー新人大会/2位
- 平成30年度 JFA第5回全日本U-18フットサル選手権大会 四国大会/2位



ラグビー部

- 男子【戦績】
- 令和4年度 四国大会Bブロック/準優勝
 - 令和3年度 四国大会Bブロック/優勝
 - 令和2年度 全国高校ラグビー/出場

- 女子【戦績】
- 令和4年度 県高校総体/優勝
 - 令和3年度 県高校総体/優勝
 - 令和2年度 県高校総体代替/優勝



バドミントン部

- 男子【戦績】
- 令和3年度 第50回記念全国高等学校選抜バドミントン大会 団体/ベスト16 シングルス/ベスト16 ダブルス/出場
 - 令和3年度 全国高等学校総合体育大会 団体/ベスト16 シングルス/出場 ダブルス/3位
 - 令和2年度 全国高等学校選抜バドミントン大会 団体/ベスト8 シングルス・ダブルス/出場

- 女子【戦績】
- 令和3年度 第50回記念全国高等学校選抜バドミントン大会 団体/出場
 - 令和3年度 全国高等学校総合体育大会 シングルス・ダブルス/出場

NITTA SPORTS

男子部

陸上競技・体操・水泳・バスケットボール・バレーボール・卓球・ソフトテニス・ハンドボール・サッカー・ラグビー・バドミントン・柔道・ボート・剣道・弓道・テニス・ボクシング・少林寺拳法・ダンス・軟式野球・硬式野球・フェンシング

女子部

陸上競技・体操・水泳・卓球・ソフトテニス・ラグビー・バドミントン・柔道・ボート・剣道・弓道・テニス・ボクシング・少林寺拳法・ダンス・硬式野球・フェンシング

陸上競技部

- 男子【戦績】
- 令和4年度 愛媛県高校総体 男子3000mSC 1位/男子4×400mR 1位/男子走高跳 1位 八種競技 1位/男子総合 2位
 - 令和4年度 四国高校総体 男子400m 5位/男子走高跳 2位/男子三段跳 5位 男子八種競技 1位、4位
 - 令和4年度 全国高校総体 男子400m出場/男子走高跳出場/男子三段跳出場/男子八種競技出場

- 女子【戦績】
- 令和4年度 四国高校総体 女子400m 5位
 - 令和4年度 全国高校総体 女子400m出場



体操部

- 男子【戦績】
- 平成28年度～令和4年度 四国高等学校総合体育大会 団体/6年連続優勝・個人/5年連続優勝
 - 平成18年度～令和4年度 愛媛県高等学校総合体育大会 団体・個人/16年連続優勝

- 女子【戦績】
- 令和3年度 愛媛県高等学校総合体育大会 団体/優勝
 - 令和3年度 四国高等学校総合体育大会 団体/2位



水泳部

- 男子【戦績】
- 第45回 全国JOCジュニアオリンピックカップ夏季水泳競技大会 男子CS1500m自由形/第6位入賞
 - 令和4年度 全国高等学校総合体育大会水泳競技大会 男子400m自由形/第11位 男子1500m自由形/第9位
 - 令和4年度 愛媛県高等学校総合体育大会 団体/第2位

- 女子【戦績】
- 第45回 全国JOCジュニアオリンピックカップ夏季水泳競技大会 女子15～16歳100m背泳ぎ/第3位入賞 女子CS200m背泳ぎ/第7位入賞
 - 令和4年度 全国高等学校総合体育大会水泳競技大会 女子100m背泳ぎ/第2位 (B決勝) 女子200m背泳ぎ/第5位 (B決勝)
 - 令和4年度 全国高等学校総合体育大会四国地区予選会 団体/優勝



バスケットボール部

- 令和4年度 全国高等学校総合体育大会/出場
- 令和4年度 四国高等学校選手権大会/3位
- 令和4年度 愛媛県高等学校総合体育大会/優勝
- 令和3年度 全国高等学校選手権大会愛媛県予選/準優勝
- 令和3年度 全国高等学校総合体育大会/出場



バレーボール部

- 令和3年度 愛媛県総合体育大会/ベスト4
- 令和元年度 全日本高等学校選手権大会(春高バレー)/2回戦進出
- 令和元年度 全国高等学校総合体育大会(都城インターハイ)/出場
- FIVEビーチバレーボール U21 世界選手権大会2019 (ウドゥンターニー)/第17位
- 平成30年度 春高バレー/出場
- 平成30年度 インターハイ/ベスト16





少林寺拳法部

- 令和3年度 第16回 四国高等学校少林寺拳法選手権大会 男子規定単独演武/3位
- 令和3年度 第16回 四国高等学校少林寺拳法選手権大会 男子規定組演武/3位
- 令和2年度 第24回 全国高等学校少林寺拳法選抜大会 男子規定組演武/出場

柔道部

- 男子【戦績】
- 令和3年度 四国高校柔道選手権大会 団体戦/優勝(22年連続35度目)
 - 令和3年度 愛媛県高等学校総合体育大会 団体戦/優勝(25年連続43度目)
- 女子【戦績】
- 令和3年度 四国高校柔道選手権大会 団体戦/優勝(4年連続14度目)
 - 令和3年度 全国高等学校総合体育大会 個人48kg級/5位 57kg級/5位



ダンス部

- 令和4年度 全国高等学校ダンスドリル選手権大会 ヒップホップ男女混成ミディアム編成/優勝
- 女子スモール編成/特別賞 個人部門/2位
- 令和3年度 全国高等学校ダンスドリル選手権大会 ヒップホップ男女混成ミディアム編成/優勝 個人部門/3位
- 令和元年度 全国高等学校ダンスドリル選手権大会 ヒップホップ男女混成スモール編成/優勝 個人部門/優勝
- 平成30年度 全国高等学校ダンスドリル選手権大会 ヒップホップ男女混成スモール編成/優勝 個人部門/優勝
- ヒップホップ女子スモール編成/5位 個人部門/優勝

ボート部

- 男子【戦績】
- 令和4年度 四国高等学校ボート選手権大会 男子舵付きクォドルプル 第2位
 - 令和3年度 四国高等学校ボート選手権大会 男子ダブルスカル 第2位
 - 令和元年度 全国高等学校体育大会 男子舵付きクォドルプル 第7位
- 女子【戦績】
- 令和4年度 全国高等学校体育大会 女子ダブルスカル 第8位



軟式野球部

- 令和4年度 全国高等学校軟式野球選手権愛媛県大会/準優勝
- 令和4年度 春季高等学校軟式野球愛媛県大会/優勝
- 令和3年度 秋季四国地区高等学校軟式野球大会/優勝
- 令和3年度 全国高等学校軟式野球選手権愛媛県大会/準優勝
- 令和元年度 全国高等学校軟式野球選手権大会/ベスト4
- 平成29年度 国民体育大会(愛媛)/第3位

剣道部

- 令和3年度 愛媛県総合体育大会/優勝
- 令和3年度 四国高等学校剣道選手権大会 個人/優勝・2位
- 令和2年度 愛媛県剣道新人大会並びに全国選抜大会 予選会/優勝
- 令和2年度 四国高等学校剣道新人大会/3位



硬式野球部

- 男子【戦績】
- 第100回 全国高等学校野球選手権愛媛大会/準優勝
 - 令和3年度 第74回 春季四国地区高等学校野球愛媛県大会/優勝
 - 令和3年度 第74回 春季四国地区高等学校野球大会/ベスト4
 - 第103回 全国高等学校野球選手権愛媛大会/優勝
 - 第103回 全国高等学校野球選手権大会/出場
 - 令和3年度 第74回 秋季四国地区高等学校野球愛媛県大会/優勝
 - 第104回 全国高等学校野球選手権愛媛大会/準優勝
- 女子【戦績】
- 第23回 全国高等学校女子硬式野球選抜大会/2回戦進出
 - 第26回 全国高等学校女子硬式野球選手権大会/2回戦進出
 - 令和元年度 第23回全国高等学校女子硬式野球選手権大会/ベスト16

弓道部

- 男子【戦績】
- 令和4年度 愛媛県高等学校総合体育大会 団体戦/第3位
 - 令和3年度 愛媛県高等学校総合体育大会 団体戦/第3位
 - 令和2年度 愛媛県高等学校弓道新人大会 団体戦/第3位
 - 令和元年度 全国高等学校総合体育大会 団体戦/準優勝
- 女子【戦績】
- 令和3年度 愛媛県高等学校弓道選抜大会 団体戦/第3位 個人戦/第2位
 - 令和3年度 全国高等学校弓道選抜大会 個人戦/出場
 - 令和2年度 愛媛県高等学校弓道新人大会 団体戦/第3位
 - 平成31年度 西日本高校弓道選手権大会 団体戦/第3位



フェンシング部

- 男子【戦績】
- YAMAGUCHIサーブルランキングマッチ(2023年世界ジュニア・カデ選考大会)カデ6位
 - 2022愛媛サーブルランキングマッチ(2023年世界ジュニア・カデ選考大会)カデ7位
 - 令和4年度 全国高等学校総合体育大会フェンシング競技大会 サーブル/ベスト32
 - 令和3年度 全国高等学校総合体育大会フェンシング競技大会 エペ/出場
- 女子【戦績】
- YAMAGUCHIサーブルランキングマッチ(2023年世界ジュニア・カデ選考大会)高校生3位、5位/カデ優勝
 - 2022愛媛サーブルランキングマッチ(2023年世界ジュニア・カデ選考大会)ジュニア優勝/カデ3位
 - 令和4年度 全国高等学校総合体育大会フェンシング競技大会 フルーレ/ベスト32

テニス部

- 男子【戦績】
- 令和4年度 全国高等学校総合体育大会 男子シングルス/優勝 男子団体/ベスト8
 - 全日本ジュニアテニス選手権2022 16歳以下男子シングルス/第3位
 - 第44回 全国選抜高校テニス大会 男子シングルス/ベスト10 男子団体/出場
 - JOCジュニアオリンピックカップ 第42回 全日本ジュニア選抜室内テニス選手権大会 男子シングルス/第3位
- 女子【戦績】
- 令和4年度 全国高等学校総合体育大会 女子団体・シングルス・ダブルス/出場
 - 第44回 全国選抜高校テニス大会 女子シングルス/ベスト16 女子団体/出場
 - 全日本ジュニアテニス選手権2022 18歳以下女子ダブルス/ベスト8



ボクシング部

- 男子【戦績】
- 令和4年度 全国高等学校総合体育大会 フライ級 第5位
 - 令和4年度 愛媛県高等学校総合体育大会 学校対抗の部優勝(7年連続)
 - 令和3年度 全国高校選抜大会 バンタム級 第8位
 - 令和3年度 全国高等学校総合体育大会 ライト級/第3位 フライ級/ベスト8
- 女子【戦績】
- 令和3年度 全日本女子ボクシング選手権ジュニア大会 バンタム級/準優勝
 - 令和2年度 全国選抜大会徳島特別大会 バンタム級/第2位





書道部

- 第37回 ふれあい書道展/特選 奨励賞
- 第19回 岐阜女子大学全国書道展/優秀賞
- 第66回 愛媛県学生書道展(愛媛県習字研究会主催) 愛媛県教育委員会教育長賞/1名 金賞/1名 銀賞/2名
- 第56回 愛媛県学生書道展 秀作/3名 入選/1名
- 第65回 愛媛県学生書道展(愛媛県習字研究会主催) 特別賞/3名(愛媛県教育委員会教育長賞・南海放送賞・久保田号賞)
- イオンモール主催 第三回「書道パフォーマンス」グランプリ/出場
- 第47回 全国高校書道展 準特選/9名 入選/5名



囲碁将棋部

- 令和元年度 全国高等学校将棋竜王戦 愛媛県大会 高校竜王の部/3位
- 平成30年度 全国高等学校総合文化祭(将棋部門) 男子個人 準優勝/野島 進太郎
- 平成30年度 全国高等学校将棋竜王戦 愛媛県大会 高校竜王の部 優勝/野島 進太郎
- 平成30年度 全国高等学校将棋竜王戦 愛媛県大会 女子の部 優勝/大美 文乃



華道部

- 第4回 小原流愛媛地区 学生いけばな競技会 団体賞 準優勝



美術部

- 第35回 愛媛県高等学校総合文化祭に出品
- 令和3年度 秋季県展入選1名
- 令和2年度 人権啓発ポスター代表
- 第12回 民家の甲子園愛媛県大会 CATV賞 新田高校美術部A 新田高校美術部B



JRC部

- 令和4年度 愛媛県高等学校青少年赤十字協議会 副会長
- 令和4年度 愛媛県高等学校青少年赤十字協議会 施設訪問実行委員
- 令和4年度 青少年赤十字高校生・中学生・小学生合同 トレーニングセンター参加
- 令和3年度 愛媛県高等学校青少年赤十字協議会 副会長・会計
- 令和3年度 愛媛県高等学校青少年赤十字協議会 施設訪問実行委員
- 青少年赤十字創設100周年記念直前 令和3年度 青少年赤十字 スタディー・プログラム参加
- 令和3年度 青少年赤十字高校生・中学生・小学生合同 トレーニングセンター参加



NITTA CULTURE

コースや学年の垣根をこえた仲間と切磋琢磨できる新田高校の文化部

文化部

新聞・会誌・放送・図書・美術・吹奏楽・書道・囲碁将棋・写真・物理化学・生物地学・英語・簿記商業・工業・自動車・パソコン・JRC・華道・茶道

吹奏楽部

令和4年度 第70回 全日本吹奏楽コンクール 愛媛県大会 高等学校B部門

金賞

令和3年度 第69回全日本吹奏楽コンクール 四国支部大会

金賞・最優秀

- 令和3年度 第45回全日本アンサンブルコンテスト愛媛県大会 中予地区予選 木管3重奏/金賞 金管8重奏/金賞 打楽器5重奏/金賞
- 令和元年度 第67回全日本吹奏楽コンクール愛媛県大会 高等学校B部門/金賞・愛媛県代表
- 令和元年度 第67回全日本吹奏楽コンクール四国支部大会 高等学校B部門/金賞・最優秀
- 令和元年度 第43回全日本アンサンブルコンテスト愛媛県大会 中予地区予選 打楽器5重奏/金賞



放送部

令和4年度 第61回愛媛県高等学校放送コンテスト 創作テレビドラマ部門

最優秀

テレビドキュメント部門 「優良」受賞、ラジオドキュメント部門 「優良」受賞、朗読部門(2名)のうち2名が決勝出場

令和3年度 第17回愛媛県高等学校 放送コンクール新人大会 SM部門

最優秀

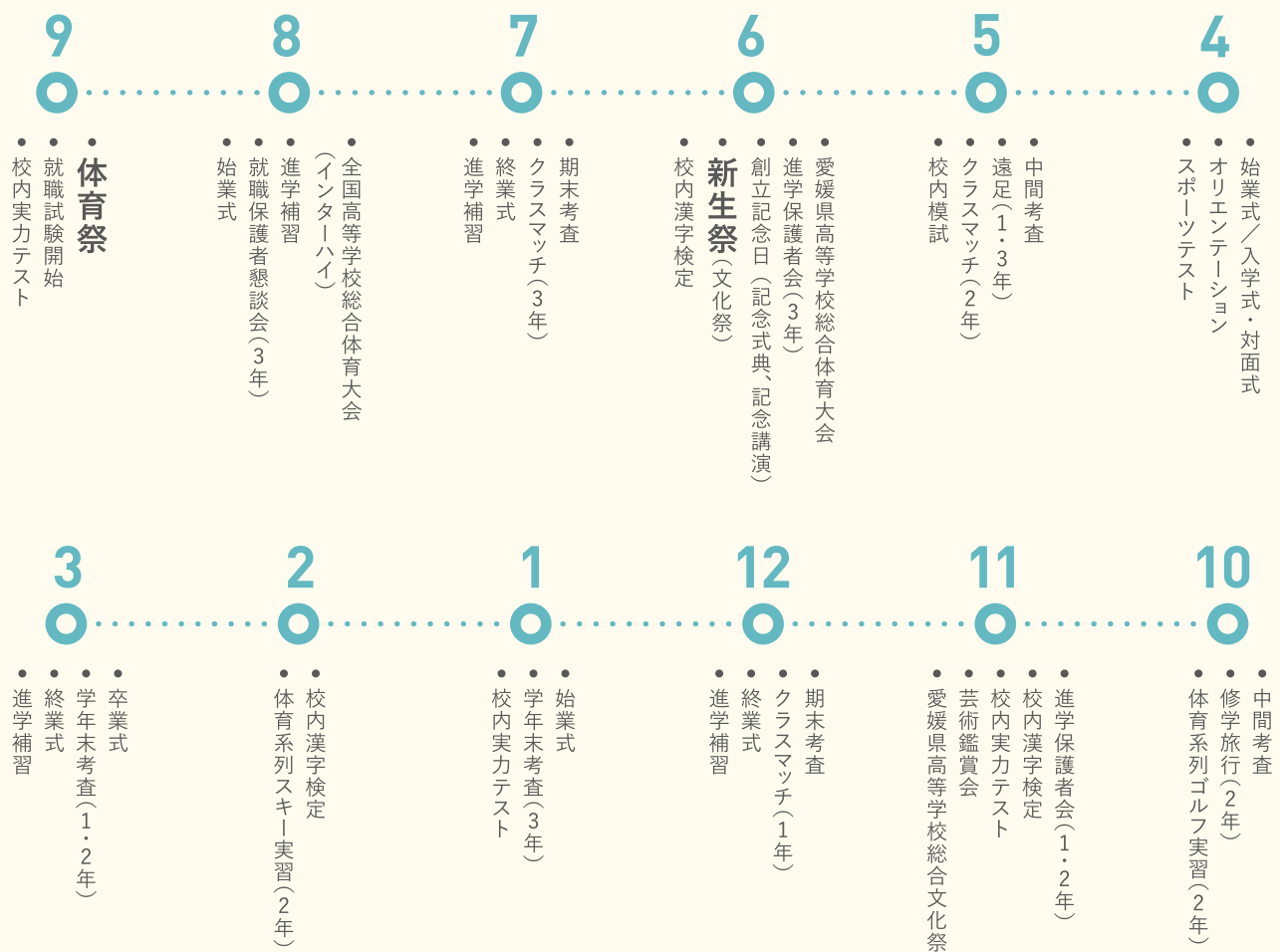
- 第69回 NHK杯全国高校放送コンテスト 創作テレビドラマ部門 準決勝出場[制作奨励]受賞
- 第3回 田丸雅智 朗読コンテスト 本校より2名出場、2名が決勝出場のうち、1名が3位入賞
- 令和3年度 第35回愛媛県高等学校総合文化祭放送部門 朗読部門(2名)のうち1名が「奨励」受賞
- 第68回 NHK杯全国高校放送コンテスト 創作テレビドラマ部門 準々決勝出場





CALENDAR

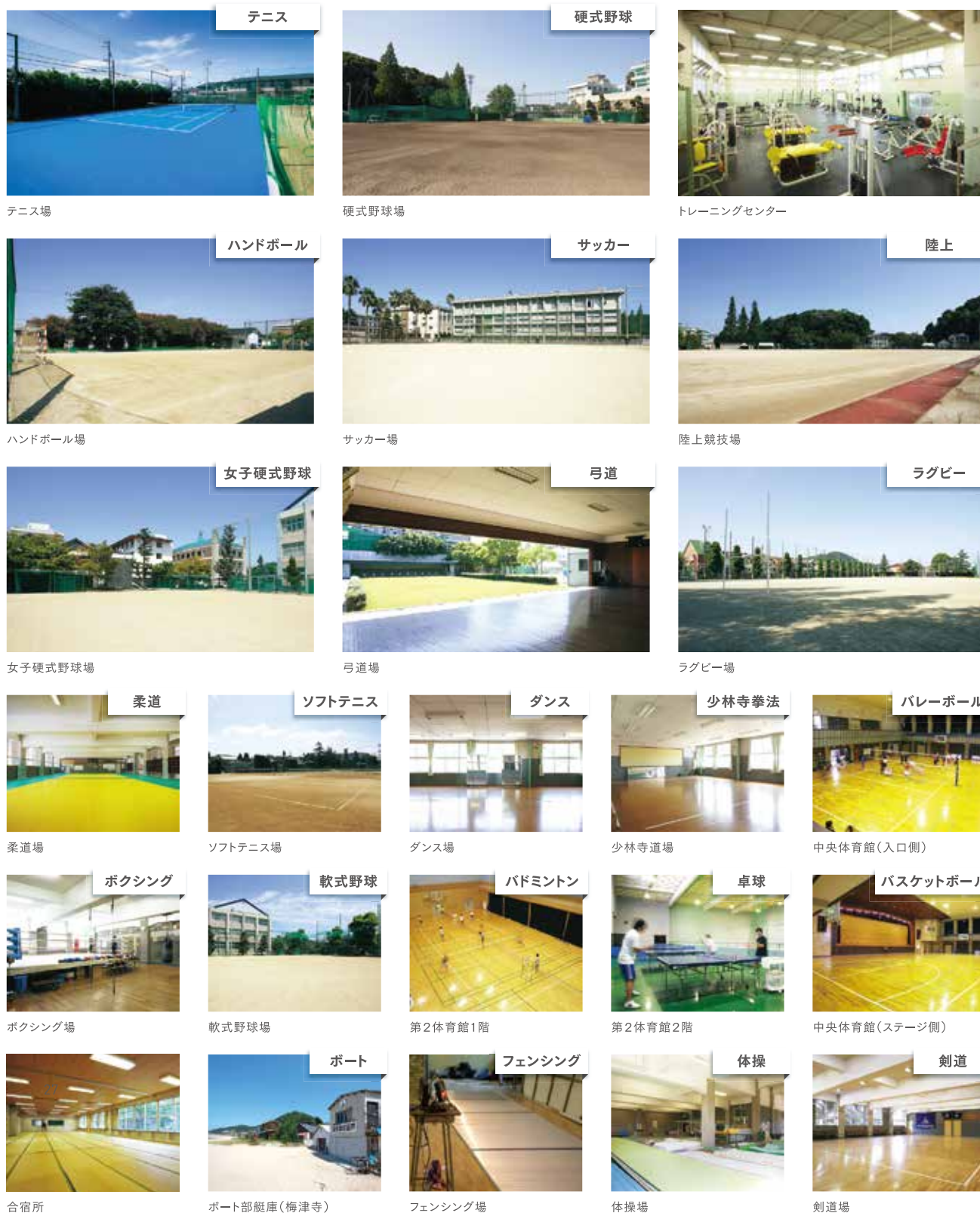
新田高校の学校行事



NITTA CAMPUS

新田高校には、部活動に思い切り集中できる環境が整っています。
優れた環境で過ごす3年間は、スポーツ能力の向上とともに、豊かな人間性を育みます。

緑豊かな広大なキャンパスに、各部活動に24の専用練習場を完備!



特待生・奨学金制度

新田高校では、勉強をがんばりたい君、スポーツをがんばりたい君を応援するさまざまな特待生・奨学金制度を準備しています。

勉強をがんばる君へ

スポーツをがんばる君へ

1 学業特待生 A

（普通科スーパー特進コース・特進コースが対象）
学業特待生推薦Aに合格した者で、就学支援金が給付されない者、または9,900円と確定した者には月額30,000円を給付します。就学支援金が33,000円と確定した者には月額15,000円を給付します。また、いずれも入学金の全額が給付されます。

2 学業特待生 B

（普通科スーパー特進コース・特進コースが対象）
学業特待生推薦Bに合格した者で、就学支援金が給付されない者、または9,900円と確定した者には月額20,000円を給付します。就学支援金が33,000円と確定した者には月額10,000円を給付します。また、いずれも入学金の半額が給付されます。

3 学業特待生 C

（普通科特進コース・総合進学コース、工業科が対象）
学業特待生推薦Cに合格した者で、就学支援金が給付されない者、または9,900円と確定した者には月額10,000円を給付します。就学支援金が33,000円と確定した者には月額5,000円を給付します。

※学業特待生推薦の出願基準
学業特待生推薦の出願基準は、成績評定・人物・出席状況を総合したもので、詳細は二学期に中学校の校長先生にお知らせします。およそ中学の上位以上の人ならばどれかの基準に適合する見込みがあります。

※いずれも学業成績が著しく低下したり、特待生としてふさわしくない行為のあったときは資格を取り消すことがあります。

4 体育等奨学生 A

（普通科スーパー特進コース・特進コース・総合進学コース、工業科が対象）
体育等奨学生Aに合格した者で、就学支援金が支給されない者、または9,900円と確定した者には月額30,000円を給付します。就学支援金が33,000円と確定した者には月額15,000円を給付します。また、いずれも入学金の全額が給付されます。

5 体育等奨学生 B

（普通科スーパー特進コース・特進コース・総合進学コース、工業科が対象）
体育等奨学生Bに合格した者で、就学支援金が給付されない者、または9,900円と確定した者には月額20,000円を給付します。就学支援金が33,000円と確定した者には月額10,000円を給付します。また、いずれも入学金の半額が給付されます。

6 体育等奨学生 C

（普通科スーパー特進コース・特進コース・総合進学コース、工業科が対象）
体育等奨学生Cに合格した者で、就学支援金が給付されない者、または9,900円と確定した者には月額10,000円を給付します。就学支援金が33,000円と確定した者には月額5,000円を給付します。

※体育等奨学生の出願基準
体育等奨学生は原則として競技成績などをもとに新田高校が決定し、中学校の校長先生へ推薦を依頼します。

※いずれも奨学生としてふさわしくない行為のあったときは資格を取り消すことがあります。

7 いったスカラシップ

（普通科総合進学コース、工業科が対象）
兄弟が高校・四年制大学・短大・専門学校等に在学中であり、下の条件を満たすものに対して給付します。ただし就学支援金が給付されない者、または9,900円と確定した者には月額10,000円を給付し、就学支援金が33,000円と確定した者には月額5,000円を給付します。
（条件1）一般推薦入試で本校を受験すること
（条件2）成績・人物・出席状況等を総合的に見て、およそ中学の上位程度であること
（出願基準についての詳細は二学期に中学校の校長先生にお知らせします。）
（条件3）兄弟が高校・四年制大学・短大・専門学校等に在学中であることを証明できること
（証明書類提出と年度ごとに資格更新が必要です。）

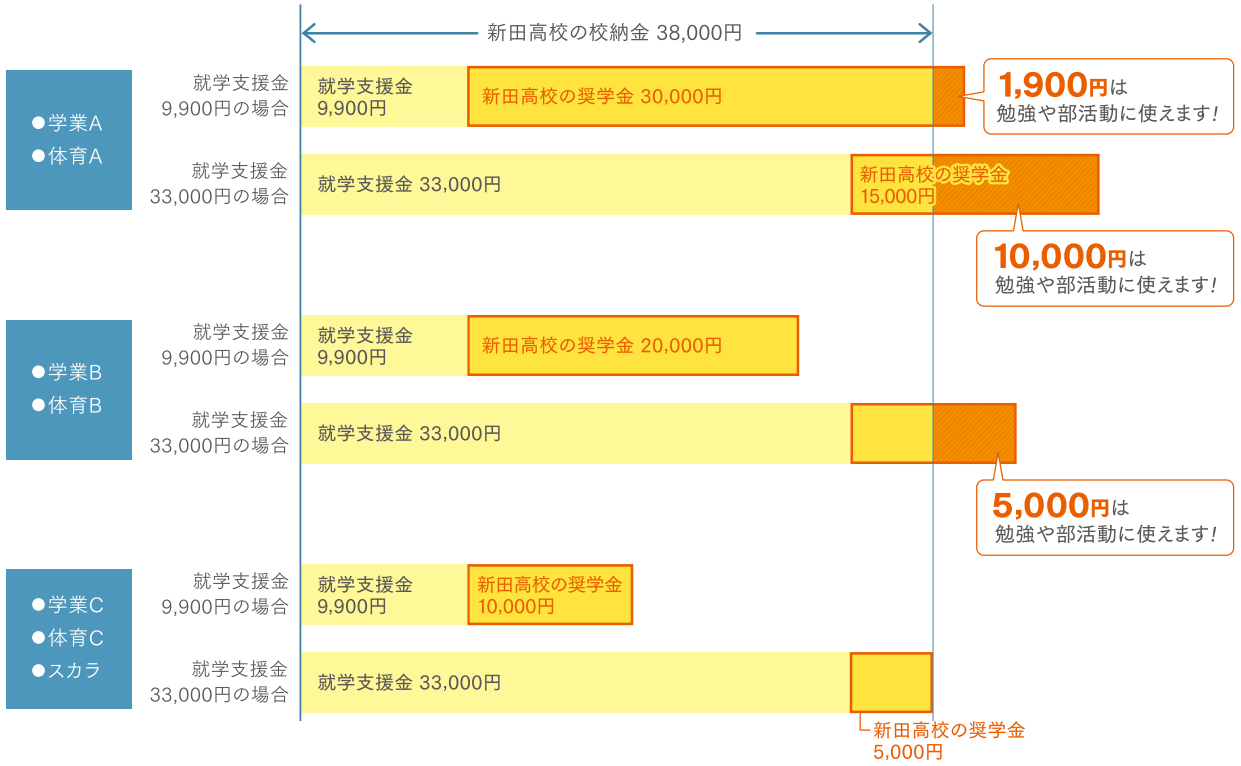
8 たちばな奨学生

（普通科スーパー特進コース・特進コース・総合進学コース、工業科が対象）
新田家の寄付金を基金とした奨学制度です。入学試験の結果をもとに、成績・人物の優れた者に入学金の全額及び毎月の校納金相当額（普通科38,000円、工業科39,000円）が給付されます。全てのコース、全ての種類の入試に適用されます。資格認定されると、合格通知書とともに、「たちばな奨学生の資格認定の書類」が同封されます。学業特待生・体育等奨学生・いったスカラシップ生でも、たちばな奨学生に認定されると資格が変更されます。
※奨学生としてふさわしくない行為のあったときは資格を取り消すことがあります。

■ 国の就学支援金と新田高校の特待生・奨学生制度

就学支援金(国の支援金)	9,900円		33,000円	
	奨学金額	支援金 + 奨学金額	奨学金額	支援金 + 奨学金額
奨学生・特待生などの種類				
A	30,000円	39,900円	15,000円	48,000円
B	20,000円	29,900円	10,000円	43,000円
C	10,000円	19,900円	5,000円	38,000円
スカラシップ	10,000円	19,900円	5,000円	38,000円

※就学支援金が0円の場合の扱いは、9,900円給付の方と同様です。



まだまだあります!
高校生対象の助成制度や奨学金
(令和4年度実績)

愛媛県私立高校生等奨学給付金

- 応募対象 / 生活保護受給世帯、両親の県民税所得割及び市町村民税所得割非課税世帯。
- 応募時期 / 1年生は4月と7月の申請、2・3年生は7月の申請(学校より郵送連絡。)
- 給付年額 / 52,600円~150,000円(年額) 1年生で早期申請の場合は年額の1/4

愛媛県奨学資金

- 応募対象 / 愛媛県内に居住する学資の支弁困難な者。所得等による基準あり。
- 応募時期 / 中学校在学中の予約と、高校入学後に申し込むこともできます。(7月初旬まで)家計急変の場合には随時申し込みすることもできます。
- 貸与月額 / 30,000円(自宅通学生) 35,000円(自宅外通学生)

三浦教育振興財団奨学金

- 応募対象 / 人物、健康、経済状況および学力評定による基準あり。
- 応募時期 / 入学後に応募。
- 奨学金月額 / 30,000円(貸与ではないので返済義務はありません)

交通遺児育英会奨学金

- 応募対象 / 保護者の交通事故による死亡や後遺障害により教育費に困る者。
- 応募時期 / 随時応募可能。
- 貸与月額 / 20,000円~40,000円
- 入学一時金 / 20万円・40万円・60万円から選択(1年生のみ)

あしなが育英会奨学金

- 応募対象 / 保護者の病気・災害等による死亡や後遺障害により教育費に困る者。
- 応募時期 / 入学後に応募。
- 奨学金月額 / 50,000円 (貸与30,000円・給付20,000円)

推薦入学試験

募集予定人員

普通科
(男子・女子)
560名
スーパー特別進学コース・特別進学コース・総合進学コース
(推薦入試 280名 / 一般入試 280名)

工業科
(男子・女子)
120名
工業技術科
(推薦入試 60名 / 一般入試 60名)

入学試験の種類

試験の種類		募集学科・コース		普通科 特別進学コース	普通科 総合進学コース	工業科 工業技術科
		推薦入試(専願)	推薦入試(併願可)	推薦入試(専願)	推薦入試(併願可)	推薦入試(併願可)
推薦入試(専願)	推薦 学業特待生	A		○		
		B		○		
		C		○	○	○
推薦 体育等奨学生	A	○	○	○	○	○
	B	○	○	○	○	○
	C	○	○	○	○	○
一般推薦					○*	○*
一般入試(併願可)				○	○	○

※にったスカラシップに応募できます。

推薦入学試験

推薦入試の日程

出願期間 令和5年 1月4日(水) ~1月10日(火)
試験日 1月17日(火)
合格発表 1月24日(火)

推薦入試の出願手続・試験場・合格発表

- 提出書類 / ①入学願書 ②調査書 ③推薦書
- 受験料 / 10,000円
(郵送の場合は、郵便為替でも可)
- 出願方法 / 中学校校長を通じ、提出書類に受験料を添え、本校校長に送付してください。
- 試験場 / 新田高等学校
- 合格発表 / 令和5年1月24日(火)12時以後に
出身中学校校長に通知します。

推薦入試の時間割

試験の種類	推薦入試
時間割	点呼・注意
08:30 ~ 08:40	
08:50 ~ 09:40	国語
10:00 ~ 10:50	数学
11:10 ~ 12:00	英語
12:10 ~ 13:00	面接

推薦入試の持参品

受験票・鉛筆(シャープペンシル可)・消しゴム・コンパス・定規(分度器兼用のものは不可)
※それ以外のもの(分度器や計算・翻訳・通信等の機能を持つ機器の持ち込みは禁止します。)

学業特待生推薦入学試験

1 募集学科

普通科
スーパー特別進学コース / 学業特待生A・B
特別進学コース / 学業特待生A・B・C
総合進学コース / 学業特待生C
工業科
工業技術科 / 学業特待生C

2 志願者資格

- 令和5年3月末日までに中学校を卒業見込みまたは中等教育学校の前期課程を修了見込みの者。
- 人物・学業ともに優れ、特別な場合を除き欠席日数が少ない者。
- 本校の推薦基準に適合し、中学校校長の推薦が受けられる者。
- 合格した場合、必ず入学する意志のある者(専願)。

3 選考

学力試験、面接、調査書、推薦書を総合して選考判定します。
(1) 試験教科 / 3教科(国語・数学・英語)で実施。
(2) 面接 / 実施します。

※学業特待生A・Bについて、出願時には、スーパー特別進学コースまたは特別進学コースを定めず、入試成績等を考慮して入学コースを決定します。

体育等奨学生推薦入学試験

1 募集学科

普通科
スーパー特別進学コース / 体育等特待生A・B・C
特別進学コース / 体育等特待生A・B・C
総合進学コース / 体育等特待生A・B・C
工業科
工業技術科 / 体育等特待生A・B・C

2 志願者資格

- 令和5年3月末日までに中学校を卒業見込みまたは中等教育学校の前期課程を修了見込みの者。
- 人物・学業ともに優れ、特別な場合を除き欠席日数が少ない者。
- 本校の推薦基準に適合し、中学校校長の推薦が受けられる者。
- 合格した場合、必ず入学する意志のある者(専願)。
- 体育部門において特に資質・技能に優れ、入学後3年間部活動を続ける強い意志のある者。

※野球部(男子)の採用予定人数は5名とします。
※女子の体育部志願の者は次の17部に限ります。

陸上競技部、体操部、水泳部、卓球部、ソフトテニス部、ラグビー部、バドミントン部、柔道部、ボート部、剣道部、弓道部、テニス部、ボクシング部、少林寺拳法部、野球部、ダンス部、フェンシング部

3 選考

学力試験、面接、調査書、推薦書を総合して選考判定します。
(1) 試験教科 / 3教科(国語・数学・英語)で実施。
(2) 面接 / 実施します。

一般推薦入学試験

1 募集学科

普通科総合進学コース
工業科工業技術科

2 志願者資格

- 令和5年3月末日までに中学校を卒業見込みまたは中等教育学校の前期課程を修了見込みの者。
- 人物良好で学習意欲があり、特別な場合を除き欠席日数が少ない者。
- 本校の推薦基準に適合し、中学校校長の推薦が受けられる者。
- 合格した場合、必ず入学する意志のある者(専願)。

3 選考

学力試験、面接、調査書、推薦書を総合して選考判定します。
(1) 試験教科 / 3教科(国語・数学・英語)で実施。
(2) 面接 / 実施します。

一般入学試験

●一般入試の日程

出願期間 令和5年 1月24日(火) ～1月31日(火)	試験日 2月7日(火) 2月8日(水)	合格発表 2月15日(水)
---------------------------------------	---------------------------	------------------

●一般入試の出願手続・試験場・合格発表

- 提出書類／①入学願書 ②調査書
- 受験料／10,000円(郵送の場合は、郵便為替でも可)
- 出願方法／中学校校長を通じ、提出書類に受験料を添え
本校校長に送付してください。

(4) 試験場

- 新田高等学校
 - 東予会場(新居浜市)
新居浜市市民センター／新居浜市繁本町8番65号
TEL 089713312180
 - 南予会場(宇和島市)
宇和島市立中央公民館／宇和島市堀端町1番25号
TEL 089512517514
- ※南予会場の試験場で受験できるのは、原則として大洲市・八幡浜市・西宇和郡・西予市・宇和島市・北宇和郡・南宇和郡の中学校からの志願者となります。これらの中学校の志願者は新田高等学校での受験も可能です。
※東予会場の試験場で受験できるのは、原則として四国中央市・新居浜市・西条市・今治市・越前町の中学校からの志願者となります。これらの中学校の志願者は新田高等学校での受験も可能です。

- 合格発表／令和5年2月15日(水) 12時以後に
出身中学校校長に通知します。

入学手続

●入学金 30,000円

推薦入学試験の合格者は、令和5年1月31日(火)午後3時までに納入してください。一般入学試験の合格者は、令和5年2月22日(水)午後3時までに納入してください。

●施設設備資金 50,000円

振込依頼票を令和5年3月21日(火)入学者招集日に配布しますので、令和5年3月29日(水)午後3時までに納入してください。

※入学金・施設設備資金を期限までに納入しない場合は、入学資格を失います。
※納入された入学金等は返還いたしません。
※新田高校事務局の受付は土、日、祝祭日を除く午前9時から午後3時までです。

	令和4年度	
	普通科	工業科
授業料	33,000円	33,000円
実験実習費	0円	1,000円
教育充実費	1,000円	1,000円
校友会費	1,500円	1,500円
P T A 会費	500円	500円
教育後援会費	1,500円	1,500円
冷暖房費 (月割り)	500円	500円
合計	38,000円	39,000円

●個人情報について

出願書類に記載された氏名、その他個人情報は、以下の目的に使用いたします。

- 入学試験の実施および判定
- 合格通知書・入学手続き諸書類の作成
- 出身中学校への入試結果の通知

本校に入学された場合は、入学後の教育活動に必要な資料作りに利用させていただきます。入学されない場合には、本校において責任をもって処分いたします。

1 募集学科

普通科スーパー特別進学コース・普通科特別進学コース・
普通科総合進学コース・工業科工業技術科

2 志願者資格

- 令和5年3月末日までに中学校を卒業見込みまたは
中等教育学校の前期課程を修了見込みの者。
- 中学校を卒業した者または中等教育学校の前期課程を
修了した者。

※本校は通学区域に制限はありません。

3 選考

学力試験、面接、調査書を総合して選考判定します。

- 試験教科／5教科(国語・社会・数学・理科・英語)で実施。
- 面接／実施します。
- 時間割

2月7日(火)	
09:00～09:30	点呼・注意
09:45～10:30	国語
10:50～11:15	国語(作文)
11:35～12:25	理科
12:25～13:20	(昼食)
13:25～14:15	社会

2月8日(水)	
09:00～09:30	点呼・注意
09:45～10:35	数学
10:55～11:55	英語
11:55～12:55	(昼食)
13:05～	面接

●一般入試の持参品

受験票・鉛筆(シャープペンシル可)・消しゴム・コンパス・定規(分度器兼用のものは不可)・弁当

※それ以外のもの(分度器や計算・翻訳・通信等の機能を持つ機器)の持ち込みは禁止します。

新学寮 令和5年3月 新築完成予定



- 施設設備／鉄筋コンクリート4階建
寮監室、下足箱、食堂、浴室、シャワー室、洗濯場など
- 部屋概要／個室153室(男子117室・女子36室)
ベッド、収納、エアコン、Wi-Fi、環境、バルコニー完備
- 入寮対象／令和5年度1年生として、入学許可を受けた
生徒のうち入寮が必要で、入寮申し込みが認められた者
- 目的／校訓と寮則を遵守し、規則正しい寮生活によって学力と体
力の向上を図り、互いに助け合い信頼し合う豊かな人間性を養う。
- 寮費／69,000円(食費込)

〈所在地〉〒79118026
松山市山西町754番地(新田高校西側隣接地)
〈TEL〉089195217827